



แผนยุทธศาสตร์การพัฒนา

(พ.ศ.2559-2563)

ของ

เทศบาลตำบลวังขนาบ
อำเภอท่าม่วง จังหวัดกาญจนบุรี

สารบัญ

	หน้า
บทที่ ๑ บทนำ.....	๑
๑.๑ ลักษณะของแผนยุทธศาสตร์การพัฒนา	๑
๑.๒ วัตถุประสงค์ของการจัดทำแผนยุทธศาสตร์การพัฒนา	๒
๑.๓ ขั้นตอนในการจัดทำแผนยุทธศาสตร์การพัฒนา	๒
๑.๔ ประโยชน์ของการจัดทำแผนพัฒนายุทธศาสตร์การพัฒนา	๔
บทที่ ๒.....	๕
สภาพทั่วไปและข้อมูลพื้นฐานของเทศบาลตำบลวังขนาย	๕
๒.๑ ลักษณะทางกายภาพ	๕
๒.๒ ข้อมูลด้านโครงสร้างพื้นฐาน	๙
๒.๓ ข้อมูลด้านเศรษฐกิจ	๑๐
๒.๔ ข้อมูลด้านสังคม	๑๒
๒.๕ ข้อมูลด้านสิ่งแวดล้อม และทรัพยากรธรรมชาติ	๑๕
๒.๖ ศักยภาพของเทศบาลตำบลวังขนาย	๑๖
๒.๗ ข้อมูลอื่นๆ	๒๐
บทที่ ๓.....	๒๑
แผนยุทธศาสตร์การพัฒนาเทศบาลตำบลวังขนาย	๒๑
๓.๑ กรอบแนวคิดในการจัดทำยุทธศาสตร์การพัฒนาเทศบาลตำบลวังขนาย	๒๑
๓.๒ ปัจจัยและสถานการณ์การเปลี่ยนแปลงที่มีผลต่อการพัฒนา	๒๖
๓.๓ ความเชื่อมโยงยุทธศาสตร์พัฒนาจังหวัดกับยุทธศาสตร์การพัฒนาเทศบาลตำบลวังขนาย	๓๘
๓.๔ แผนที่ยุทธศาสตร์	๔๓
บทที่ ๔.....	๔๔
รายละเอียดยุทธศาสตร์การพัฒนาเทศบาลตำบลวังขนาย	๔๔
แบบ ยท. ๐๓	๔๔
แบบ ยท. ๐๔	๕๐
บทที่ ๕.....	๕๗
๕.๑ กรอบและแนวทางในการติดตามและประเมินผล	๕๗
๕.๒ ระเบียบ วิธีการติดตามและประเมินผล	๕๘

บทที่ ๑ บทนำ

พระราชบัญญัติเทศบาล พ.ศ.๒๔๙๖ แก้ไขเพิ่มเติมถึง (ฉบับที่ ๑๒) พ.ศ.๒๕๔๖ วรรคสองของมาตรา ๕๐ การปฏิบัติงานตามอำนาจหน้าที่ของเทศบาลต้องเป็นไปเพื่อประโยชน์สุขของประชาชน โดยใช้วิธีการบริหารกิจการบ้านเมืองที่ดีและให้คำนึงถึงการมีส่วนร่วมของประชาชนในการจัดทำแผนพัฒนาเทศบาล ทั้งนี้ให้เป็นไปตามกฎหมาย ระเบียบ ข้อบังคับ หลักเกณฑ์และวิธีการที่กระทรวงมหาดไทยกำหนด

การจัดทำแผนยุทธศาสตร์การพัฒนา เป็นภารกิจของเทศบาลตำบลวังขนายและเป็นกลไกสำคัญที่จะทำให้เทศบาลตำบลวังขนายบรรลุจุดมุ่งหมายดังกล่าวโดยใช้ยุทธศาสตร์ที่เหมาะสม เพื่อให้เทศบาลตำบลวังขนายมีกรอบแนวทางในการใช้งบประมาณ ทรัพยากรอย่างคุ้มค่าและเกิดประโยชน์สูงสุดแก่ประชาชนทั้งในปัจจุบันและอนาคต มีการปฏิบัติตามแผนงานโครงการที่ระบุไว้ให้เกิดสัมฤทธิ์ผลตามช่วงเวลาที่กำหนด มีการควบคุมติดตามและประเมินผล โดยการบริหารจัดการตามแผนงาน โครงการนั้นจะต้องเป็นการบริหารจัดการที่ดี มีความโปร่งใส และพร้อมที่จะให้มีการตรวจสอบทั้งโดยหน่วยงานของรัฐและประชาคม

๑.๑ ลักษณะของแผนยุทธศาสตร์การพัฒนา

ระเบียบกระทรวงมหาดไทย ว่าด้วยการจัดทำแผนพัฒนาขององค์กรปกครองส่วนท้องถิ่น พ.ศ.๒๕๔๘ ข้อ ๔ ได้กำหนดประเภทของแผนพัฒนาขององค์กรปกครองส่วนท้องถิ่นไว้ ๒ ประเภท คือ

๑. แผนยุทธศาสตร์การพัฒนา เป็นแผนระยะยาว

๒. แผนพัฒนาสามปี เป็นแผนพัฒนาแบบหมุนเวียน (Rolling Plan) โดยมีการทบทวนและจัดทำทุกปี

“ แผนยุทธศาสตร์การพัฒนา ” เป็นแผนพัฒนาระยะยาว หมายความถึง ยุทธศาสตร์การพัฒนาเศรษฐกิจและสังคมขององค์กรปกครองส่วนท้องถิ่นที่กำหนดยุทธศาสตร์และแนวทางการพัฒนา ขององค์กรปกครองส่วนท้องถิ่น ซึ่งแสดงถึงวิสัยทัศน์ พันธกิจ และจุดมุ่งหมายเพื่อการพัฒนาในอนาคต โดยสอดคล้องกับแผนพัฒนาเศรษฐกิจและสังคมแห่งชาติ แผนการบริหารราชการแผ่นดิน ยุทธศาสตร์การพัฒนาจังหวัด แผนพัฒนาอำเภอ และแผนชุมชน

ดังนั้น การจัดทำแผนยุทธศาสตร์การพัฒนา จึงเป็นกระบวนการกำหนดทิศทางอนาคต โดยกำหนดสภาพการณ์ที่ต้องการบรรลุ และแนวทางในการบรรลุผลสัมฤทธิ์ดังกล่าวบนพื้นฐานของการรวบรวมและวิเคราะห์ข้อมูลอย่างครบถ้วนและเป็นระบบ เพื่อให้สอดคล้องเชื่อมโยงได้กับแผนพัฒนาระดับต่างๆ ตั้งแต่แผนพัฒนาการเศรษฐกิจและสังคมแห่งชาติ แผนการบริหารราชการแผ่นดินที่เกี่ยวข้องในพื้นที่ ตลอดจนมีความสอดคล้องกับแผนพัฒนาจังหวัด รวมทั้งตอบสนองความต้องการของประชาชนในท้องถิ่น และสามารถนำไปสู่การจัดทำแผนพัฒนาสามปี ซึ่งเป็นกลไกในการนำแผนยุทธศาสตร์การพัฒนาไปสู่การปฏิบัติให้เกิดผลสัมฤทธิ์ต่อไป

/๑.๒ วัตถุประสงค์....

๑.๒ วัตถุประสงค์ของการจัดทำแผนยุทธศาสตร์การพัฒนา

๑. เพื่อแสดงให้เห็นถึงลักษณะที่พึงประสงค์ของการพัฒนาในอนาคตที่ต้องการให้เกิดขึ้นในเขตเทศบาลตำบลวังขนาย
๒. เพื่อใช้เป็นกรอบและแนวทางการจัดทำแผนพัฒนาสามปีของเทศบาลตำบลวังขนายให้สอดคล้องกับกับแผนพัฒนาเศรษฐกิจและสังคมแห่งชาติ แผนการบริหารราชการแผ่นดิน ยุทธศาสตร์การพัฒนาจังหวัด อำเภอ และแผนชุมชน
๓. เพื่อใช้เป็นแนวทางการพัฒนาของเทศบาลตำบลวังขนาย ซึ่งสามารถตอบสนองต่อความต้องการของประชาชนและศักยภาพของตำบลวังขนาย
๔. เพื่อส่งเสริมกระบวนการมีส่วนร่วมระหว่างภาครัฐ ภาคเอกชน และภาคประชาชน ในการวางแผนพัฒนาท้องถิ่นให้ครอบคลุมทุกด้าน
๕. เพื่อสร้างความชัดเจนและกำหนดทิศทางการทำงานของส่วนราชการต่างๆ ในพื้นที่ไปในแนวทางเดียวกัน

๑.๓ ขั้นตอนในการจัดทำแผนยุทธศาสตร์การพัฒนา

ขั้นตอนที่ ๑ การเตรียมการจัดทำแผนยุทธศาสตร์การพัฒนา

ระเบียบกระทรวงมหาดไทย ว่าด้วยการจัดทำแผนพัฒนาขององค์กรปกครองส่วนท้องถิ่น พ.ศ.๒๕๔๘ กำหนดให้มีการจัดทำแผนยุทธศาสตร์การพัฒนาท้องถิ่น แต่ไม่ได้กำหนดห้วงระยะเวลาของแผนยุทธศาสตร์การพัฒนาไว้ว่าเป็นแผนระยะกี่ปี ดังนั้น เทศบาลตำบลวังขนายจึงสามารถที่จะพิจารณาว่า จะทำแผนยุทธศาสตร์การพัฒนาของตนสำหรับห้วงระยะเวลาเท่าใด โดยเทศบาลตำบลวังขนายได้กำหนด แผนยุทธศาสตร์การพัฒนาให้เป็นระยะ ๕ ปี เพื่อแสดงแนวคิดของการคาดการณ์ไปในอนาคต เพื่อให้ สอดคล้องกับข้อมูลด้านปัญหาที่ต้องดำเนินการแก้ไขรวมทั้งประเด็นการพัฒนาที่จำเป็นตามระยะเวลา ที่เปลี่ยนไป

ขั้นตอนที่ ๒ การกำหนดประเด็นการพัฒนา

คณะกรรมการพัฒนาเทศบาลตำบลวังขนายจัดประชุมประชาคมท้องถิ่น ส่วนราชการ และรัฐวิสาหกิจที่เกี่ยวข้อง เพื่อแจ้งแนวทางการพัฒนาท้องถิ่น รับทราบปัญหา ความต้องการ ประเด็นการพัฒนาและประเด็นที่เกี่ยวข้อง ตลอดจนความช่วยเหลือทางวิชาการ และแนวทางปฏิบัติที่เหมาะสมกับสภาพพื้นที่ เพื่อนำมากำหนดแนวทางการจัดทำแผนยุทธศาสตร์การพัฒนา โดยให้นำข้อมูลพื้นฐานในการพัฒนาจากหน่วยงานต่างๆ และข้อมูลในแผนชุมชน/แผนหมู่บ้านมาพิจารณาประกอบ

ขั้นตอนที่ ๓ การรวบรวมข้อมูลและปัญหาสำคัญ

คณะกรรมการสนับสนุนการจัดทำแผนพัฒนาเทศบาลตำบลวังขนาย รวบรวมประเด็นหลักการพัฒนา ปัญหา ความต้องการ ข้อมูลเชิงพื้นที่ และข้อมูลสนับสนุนในการพัฒนาจากหน่วยงานต่างๆ รวมทั้งข้อมูลแผนชุมชน มาพิจารณาประกอบการจัดทำแผนยุทธศาสตร์การพัฒนาเทศบาลตำบลวังขนาย

ขั้นตอนที่ ๔ การจัดทำร่างแผนยุทธศาสตร์การพัฒนา

๔.๑ คณะกรรมการสนับสนุนการจัดทำแผนพัฒนาเทศบาลตำบลวังขนาย จัดทำร่างแผนยุทธศาสตร์การพัฒนา โดยมีสาระสำคัญ ๕ บท ประกอบด้วย

/บทที่ ๑...

บทที่ ๑ บทนำ

- ๑.๑ ลักษณะของแผนยุทธศาสตร์การพัฒนา
- ๑.๒ วัตถุประสงค์ของการจัดทำแผนพัฒนา
- ๑.๓ ขั้นตอนในการจัดทำแผนยุทธศาสตร์พัฒนา
- ๑.๔ ประโยชน์ของการจัดทำแผนยุทธศาสตร์การพัฒนา

บทที่ ๒ สภาพทั่วไปและข้อมูลพื้นฐานของเทศบาลตำบลวังขนาย

- ๒.๑ ข้อมูลที่เกี่ยวข้องกับที่ตั้ง อาณาเขต เขตการปกครอง ประชากร การศึกษา สาธารณสุข ความปลอดภัยในชีวิตและทรัพย์สิน ทรัพยากรธรรมชาติและสิ่งแวดล้อม เป็นต้น
- ๒.๒ ข้อมูลเกี่ยวกับศักยภาพของเทศบาล ได้แก่ โครงสร้างและกระบวนการบริหารงานบุคคล งบประมาณ และเครื่องมืออุปกรณ์
- ๒.๓ จุดยืนทางยุทธศาสตร์ (Positioning) ของเทศบาล

บทที่ ๓ แผนยุทธศาสตร์

- ๓.๑ กรอบแนวคิดในการจัดทำแผนยุทธศาสตร์การพัฒนา ได้แก่
 - การพัฒนาตามนโยบายรัฐบาล
 - แผนพัฒนาเศรษฐกิจและสังคมแห่งชาติ
 - แผนการบริหารราชการแผ่นดิน
 - ยุทธศาสตร์การพัฒนาพื้นที่ ยุทธศาสตร์การพัฒนาจังหวัด อำเภอ แผนชุมชน/หมู่บ้าน และนโยบายผู้บริหารเทศบาล
 - การใช้ผังเมืองรวมหรือผังเมืองเฉพาะในการกำหนดแนวทางการพัฒนา
- ๓.๒ ปัจจัยและสถานการณ์การเปลี่ยนแปลงที่มีผลการพัฒนา ได้แก่
 - ผลการวิเคราะห์ปัญหาความต้องการของประชาชนในชุมชน/หมู่บ้าน ตามประเด็นการพัฒนาเทศบาล ประกอบด้วย ขอบข่ายและปริมาณของปัญหา พื้นที่เป้าหมาย กลุ่มเป้าหมาย และการคาดการณ์แนวโน้มในอนาคต
 - ผลการวิเคราะห์ผังเมืองรวมหรือผังเมืองเฉพาะ เพื่อกำหนดแนวทางการพัฒนาทางกายภาพในมิติพื้นที่
 - ผลการวิเคราะห์ศักยภาพเพื่อประเมินสถานการณ์การพัฒนาในปัจจุบันและโอกาสพัฒนาการพัฒนาในอนาคตของท้องถิ่น ด้วยเทคนิค SWOT Analysis การพิจารณาถึงปัจจัยภายใน ได้แก่ จุดแข็ง (Strengths) จุดอ่อน (Weaknesses) และปัจจัยภายนอก ได้แก่ โอกาส (Opportunity) และอุปสรรค (Threats)
 - วิสัยทัศน์ (Vision) พันธกิจ (Mission) และแนวทางการพัฒนา
- ๓.๓ ความเชื่อมโยงยุทธศาสตร์การพัฒนาจังหวัดกับยุทธศาสตร์การพัฒนาของเทศบาล
- ๓.๔ แผนที่ยุทธศาสตร์

บทที่ ๔ รายละเอียดแผนยุทธศาสตร์การพัฒนา

๔.๑ ประเด็นยุทธศาสตร์

๔.๒ กลยุทธ์หรือแนวทางการพัฒนา และตัวชี้วัดระดับกลยุทธ์

๔.๓ หน่วยงานรับผิดชอบหลัก

๔.๔ ความเชื่อมโยง

บทที่ ๕ การติดตามและประเมินผลยุทธศาสตร์

๕.๑ กรอบและแนวทางในการติดตามและประเมินผล

๕.๒ ระเบียบวิธีในการติดตามและประเมินผล

๕.๓ กำหนดเครื่องมือที่ใช้ในการติดตามและประเมินผล

๕.๒ คณะกรรมการสนับสนุนการจัดทำแผนพัฒนาเทศบาลตำบลวังขนาย นำร่างแผนยุทธศาสตร์การพัฒนาเสนอคณะกรรมการพัฒนาเทศบาลตำบลวังขนายเพื่อพิจารณา

ขั้นตอนที่ ๕ การอนุมัติและประกาศใช้

๕.๑ คณะกรรมการพัฒนาเทศบาลตำบลวังขนายเสนอร่างแผนยุทธศาสตร์การพัฒนา ที่ผ่านการพิจารณาจากคณะกรรมการพัฒนาเทศบาลตำบลวังขนาย เพื่อให้นายกเทศมนตรีตำบลวังขนาย อนุมัติและประกาศใช้

๕.๒ นายกเทศมนตรีตำบลวังขนาย พิจารณาอนุมัติร่างแผนยุทธศาสตร์การพัฒนาและประกาศใช้แผนยุทธศาสตร์การพัฒนา

๑.๔ ประโยชน์ของการจัดทำแผนยุทธศาสตร์การพัฒนา

๑. เทศบาลตำบลวังขนาย มีกรอบและแนวทางในการพัฒนาท้องถิ่นซึ่งสามารถตอบสนองต่อปัญหาความต้องการของประชาชนในท้องถิ่นได้

๒. เป็นเครื่องมือในการประสานแผนพัฒนาภายในท้องถิ่น จังหวัด และอำเภอ

๓. ทำให้เทศบาลตำบลวังขนาย มีความชัดเจน และกำหนดทิศทางการดำเนินงานของส่วนราชการต่างๆ ไปในแนวทางเดียวกัน เป็นการลดความสูญเปล่าของหน่วยงานที่ซ้ำซ้อน

๔. เป็นการลดความไม่แน่นอน ปัญหาความยุ่งยากซับซ้อนที่จะเกิดขึ้นในอนาคต

๕. ทำให้เทศบาลตำบลวังขนาย สามารถดำเนินงานได้ตามเป้าหมายที่วางไว้และสามารถบ่งชี้ความสำเร็จของแผนได้

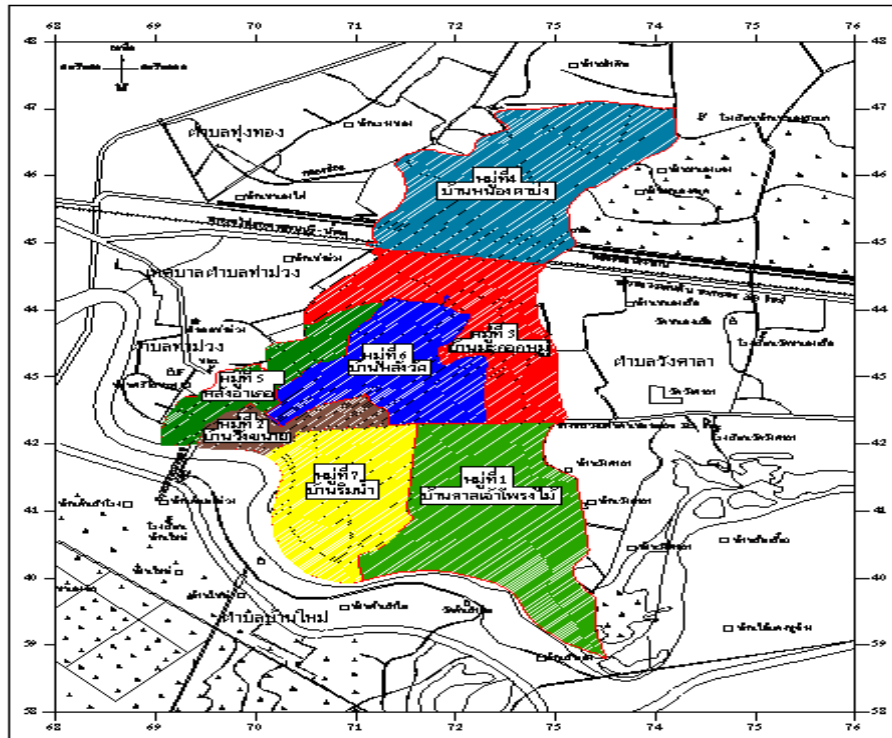
บทที่ ๒

สภาพทั่วไปและข้อมูลพื้นฐานของเทศบาลตำบลวังขนาย

๑. ลักษณะทางกายภาพ

“วังขนาย” มีที่มาจากตำนานบอกเล่าขานต่อกันมาว่า ในสมัยก่อนบริเวณแห่งนี้เป็นผืนป่ารกชัฏติดต่อกันไปจนถึงเขตอำเภอพนมทวน เป็นแหล่งอาศัยอยู่ของช้างเป็นจำนวนมากและในบริเวณแห่งนี้มีโขลงช้างหนึ่ง ซึ่งมีช้างตัวเมียเป็นหัวหน้าโขลงและที่สำคัญ คือ ช้างตัวเมียนี้ โดยปกติแล้วช้างตัวเมียจะไม่ถึงวันหนึ่งมีช้างตัวผู้ซึ่งไม่ทราบเหตุผลที่แน่ชัดว่ามาติดพันช้างตัวเมียในโขลงนี้หรือมาแย่งอาหาร จึงทำให้เกิดการต่อสู้กันขึ้นระหว่างช้างตัวผู้กับช้างตัวเมียหัวหน้าโขลงบริเวณหนองน้ำ ต่อสู้กันจนกระทั่งช้างตัวเมียซึ่งเป็นหัวหน้าโขลงนั้นงาหลุดและตายในหนองน้ำ (บริเวณหลังวัดวังขนายทายิการามในปัจจุบัน) ชาวบ้านได้ไปพบเข้าจึงเอานิมิตมาตั้งเป็นชื่อหมู่บ้านวังขนาย คำว่า “วัง” จึงน่าจะมาจากหนองน้ำ ส่วนคำว่า “ขนาย” หมายถึงงาช้างตัวเมีย

๑.๒ ที่ตั้ง อาณาเขต และเขตการปกครอง



เทศบาลตำบลวังขนาย ได้รับการเปลี่ยนแปลงฐานะจากองค์การบริหารส่วนตำบล เป็นเทศบาลตำบลตามประกาศกระทรวงมหาดไทย เมื่อวันที่ ๒๔ สิงหาคม ๒๕๕๐ มีพื้นที่ ๑๙ ตารางกิโลเมตร แบ่งเขตการปกครองออกเป็น ๗ หมู่บ้าน เป็น ๑ ใน ๑๓ ตำบลของอำเภอท่าม่วง จังหวัดกาญจนบุรี ตั้งอยู่ทางทิศตะวันออกเฉียงเหนือของอำเภอท่าม่วง และอยู่ห่างจากอำเภอท่าม่วงไปตามทางหลวงแผ่นดินหมายเลข ๓๒๓ เดิม (ถนนแสงชูโต) ระยะทางประมาณ ๒ กิโลเมตร มีอาณาเขตติดต่อกับพื้นที่ใกล้เคียง ดังนี้

/หลักเขตที่ ๑....

หลักเขตที่ ๑ : ตั้งอยู่บริเวณกึ่งกลางทางรถไฟสายธนบุรี - น้ำตก หลัก กม. ที่ ๑๐๐+๗๐๐ ที่บริเวณพิกัด NR ๗๑๒๔๕๐

ด้านทิศเหนือ

จากหลักเขตที่ ๑ เป็นเส้นเลียบบตามแนวเขตที่ดินของราษฎร ซึ่งเป็นเส้นแบ่งเขตระหว่าง ตำบลวัง-ขนาย อำเภอท่าม่วง จังหวัดกาญจนบุรี กับตำบลทุ่งทอง อำเภอท่าม่วง จังหวัดกาญจนบุรี ไปทางทิศตะวันออกเฉียงเหนือ ข้ามคลองชลประทานสาย ๑ L ถึงหลักเขตที่ ๒ ซึ่งตั้งอยู่ริมถนนลูกรังเลียบบคลองส่งน้ำด้านเหนือ บริเวณพิกัด NR ๗๑๖๔๖๕ รวมระยะทางประมาณ ๒,๐๐๐ เมตร

จากหลักเขตที่ ๒ เป็นเส้นเลียบบไปทางทิศตะวันออกเฉียงเหนือตามแนวเขตที่ดินของราษฎร ซึ่งเป็นเส้นแบ่งเขตระหว่างตำบลวังขนาย อำเภอท่าม่วง จังหวัดกาญจนบุรี กับตำบลทุ่งทอง อำเภอท่าม่วง จังหวัดกาญจนบุรี ถึงหลักเขตที่ ๓ ซึ่งตั้งอยู่บริเวณกึ่งกลางถนนลูกรังเชื่อมระหว่างตำบลวังขนาย อำเภอท่าม่วง จังหวัดกาญจนบุรี กับตำบลวังศาลา อำเภอท่าม่วง จังหวัดกาญจนบุรี บริเวณพิกัด NR ๗๔๑๔๗๖ รวมระยะทางประมาณ ๒,๐๐๐ เมตร

จากหลักเขตที่ ๓ เป็นเส้นเลียบบไปทางทิศใต้ตามแนวเขตที่ดินของราษฎร ข้ามคลองส่งน้ำชลประทานสาย ๑L ถึงหลักเขตที่ ๔ บริเวณข้างคลองส่งน้ำด้านทิศใต้ที่พิกัด NR ๗๓๔๔๔๙ รวมระยะทางประมาณ ๒,๗๐๐ เมตร

จากหลักเขตที่ ๔ เป็นเส้นเลียบบไปทางทิศตะวันออกเฉียงเหนือถึงหลักเขตที่ ๕ บริเวณข้างทางรถไฟสายธนบุรี - น้ำตก ที่หลัก กม. ๙๙+๑๑๐ ที่บริเวณพิกัด NR ๗๓๖๔๔๗ รวมระยะทางประมาณ ๓๐๐ เมตร รวมระยะทางด้านทิศเหนือ ประมาณ ๗,๐๐๐ เมตร

ทิศตะวันออก

จากหลักเขตที่ ๕ เป็นเส้นเลียบบข้ามถนนทางหลวงแผ่นดินสายแสงชูโต หมายเลข ๓๒๓ สายใหม่ ไปทางทิศใต้ ถึงหลักเขตที่ ๖ บริเวณหลัก กม.ที่ ๑๑๐+๒๐๐ ที่พิกัด NR ๗๓๕๔๔๖ รวมระยะทางประมาณ ๓๐๐ เมตร

จากหลักเขตที่ ๖ เป็นเส้นเลียบบไปทางทิศใต้ ตามแนวเขตที่ดินราษฎรและเป็นเส้นแบ่งแนวเขตระหว่างตำบลวังขนาย กับตำบลวังศาลา อำเภอท่าม่วง จังหวัดกาญจนบุรี ถึงหลักเขตที่ ๗ บริเวณหลัก กม. ที่ ๑๑๐+๔๐๐ ที่พิกัด NR ๗๓๒๔๒๓ รวมระยะทางประมาณ ๒,๒๐๐ เมตร

จากหลักเขตที่ ๗ เป็นเส้นเลียบบตามแนวเขตที่ดินราษฎรและเป็นเส้นแบ่งแนวเขตระหว่างตำบลวัง-ขนายกับตำบลวังศาลา อำเภอท่าม่วง จังหวัดกาญจนบุรี ไปทางทิศใต้ถึงหลักเขตที่ ๘ กึ่งกลางแม่น้ำแม่กลอง ที่บริเวณพิกัด NR ๗๓๒๕๓๘๗ รวมระยะทางประมาณ ๓,๕๐๐ เมตร

รวมระยะทาง ด้านทิศตะวันออก ประมาณ ๖,๐๐๐ เมตร

ทิศใต้

จากหลักเขตที่ ๘ เป็นเส้นเลียบบกึ่งกลางลำน้ำของแม่น้ำแม่กลองและเป็นเส้นแบ่งแนวเขตระหว่างตำบลวังขนาย อำเภอท่าม่วง จังหวัดกาญจนบุรี กับตำบลบ้านใหม่ อำเภอท่าม่วงจังหวัดกาญจนบุรี ไปทางด้านทิศตะวันตกเฉียงเหนือ ถึงหลักเขตที่ ๙ ที่กึ่งกลางแม่น้ำแม่กลอง บริเวณพิกัด NR๖๙๑๔๒๐ รวมระยะทางประมาณ ๖,๕๐๐ เมตร

รวมระยะทาง ด้านทิศใต้ ประมาณ ๖,๕๐๐ เมตร

/ทิศตะวันตก...

ทิศตะวันตก

จากหลักเขตที่ ๙ เป็นเส้นเลียบบไปตามแนวเขตที่ราษฎรและเป็นเส้นแบ่งแนวเขตระหว่างตำบลวังขนาย อำเภอท่าม่วง จังหวัดกาญจนบุรี กับตำบลท่าม่วงอำเภอท่าม่วง จังหวัดกาญจนบุรี ไปทางทิศตะวันออกเฉียงเหนือ ถึงหลักเขตที่ ๑๐ ริมถนนถนนแสงชูโต (สายเก่า) ที่หลัก กม.๑๑๔+๒๐๐ บริเวณพิกัด NR ๖๙๖๔๓๑ ระยะทาง ประมาณ ๑,๒๐๐ เมตร

จากหลักเขตที่ ๑๐ เป็นเส้นเลียบบตามแนวรั้วโรงเรียนท่าม่วงราษฎร์บำรุงไปทางด้านทิศตะวันออกเฉียงเหนือ ตามแนวกิ่งกลางลาดยางเป็นเส้นแบ่งเขตระหว่างตำบลวังขนาย อำเภอท่าม่วง จังหวัดกาญจนบุรี กับตำบลท่าม่วง อำเภอท่าม่วงจังหวัดกาญจนบุรี ถึงหลักเขตที่ ๑๑ ริมถนนแสงชูโต (สายใหม่) ที่หลัก กม. ๑๑๑+๗๕๐ บริเวณพิกัด NR ๗๑๒๔๔๙ รวมระยะทางประมาณ ๒,๓๐๐ เมตร

จากหลักเขตที่ ๑๑ เป็นเส้นเลียบบไปตามแนวเขตที่ดินราษฎรและเป็นเส้นแบ่งแนวเขตระหว่างตำบลวังขนาย อำเภอท่าม่วง จังหวัดกาญจนบุรี กับตำบลทุ่งทอง อำเภอท่าม่วง จังหวัดกาญจนบุรี ไปทางด้านทิศเหนือ ถึงบริเวณกิ่งกลางทางรถไฟ ธนบุรี-น้ำตก ที่หลัก กม.๑๐๐+๗๐๐ จนบรรจบหลักเขตที่ ๑ รวมระยะทาง ประมาณ ๒๐๐ เมตร

รวมระยะทางด้านทิศตะวันตก ประมาณ ๓,๗๐๐ เมตร

๑.๓ ลักษณะภูมิประเทศ

ลักษณะภูมิประเทศในเขตตำบลวังขนายส่วนใหญ่เป็นพื้นที่ราบ พื้นที่ทางตอนเหนือเป็นที่ราบลุ่ม ซึ่งมักเกิดปัญหาน้ำท่วมขังในฤดูฝน มีแหล่งน้ำที่สำคัญ คือ แม่น้ำแม่กลองไหลผ่านเนื้อที่ทางตอนใต้ของตำบล

๑.๔ ลักษณะภูมิอากาศ

ตำบลวังขนายเป็นเขตร้อนชื้น มีสภาพภูมิอากาศตลอดปีอยู่ที่อุณหภูมิระหว่าง ๒๕ องศาเซลเซียส ถึง ๔๐ องศาเซลเซียส ช่วงฤดูร้อนเริ่มตั้งแต่เดือนกุมภาพันธ์ถึงเดือนพฤษภาคม ฤดูฝนเริ่มตั้งแต่ปลายเดือนมิถุนายนถึงเดือนตุลาคม และฤดูหนาวเริ่มตั้งแต่เดือนพฤศจิกายนถึงเดือนมกราคม

๑.๕ การปกครอง

เทศบาลตำบลวังขนาย มีจำนวนหมู่บ้านทั้งสิ้น ๗ หมู่บ้าน โดยมีเนื้อที่ทั้งหมด ๑๙ ตารางกิโลเมตร หรือ ๑๑,๘๗๕ ไร่ ดังนี้

ตารางแสดงข้อมูลเขตการปกครอง

หมู่	หมู่บ้าน	เนื้อที่ (ตรม.)	เนื้อที่ (ไร่)	อันดับ
๑	บ้านศาลเจ้าโพรงไม้	๔.๕๐	๒,๘๑๒.๕๐	๑
๒	บ้านวังขนาย	๑.๑๐	๖๘๗.๕	๗
๓	บ้านมะกอกหมู่	๒.๕๐	๑,๕๖๒.๕๐	๕
๔	บ้านหนองตาบ่ง	๔.๑๐	๒,๕๖๒.๕๐	๒
๕	บ้านหลังอำเภอ	๑.๕๐	๙๓๗.๕	๖
๖	บ้านหลังวัด	๒.๖๐	๑,๖๒๕.๐๐	๔
๗	บ้านริมน้ำ	๒.๗๐	๑,๖๘๗.๕๐	๓
รวม		๑๙.๐๐	๑๑,๘๗๕.๐๐	

๑.๖ ประชากรและความหนาแน่นประชากร

ประชากรในเขตเทศบาลตำบลวังขนายตามสถิติทะเบียนราษฎร มีการเปลี่ยนแปลง ด้านประชากรในช่วง ๕ ปีที่ผ่านมาตามตาราง ดังนี้

ตารางแสดงข้อมูลประชากรตำบลวังขนาย แยกเป็นรายหมู่บ้าน

ปี พ.ศ.	จำนวนประชากร														รวม
	หมู่ ๑		หมู่ ๒		หมู่ ๓		หมู่ ๔		หมู่ ๕		หมู่ ๖		หมู่ ๗		
	ช	ญ	ช	ญ	ช	ญ	ช	ญ	ช	ญ	ช	ญ	ช	ญ	
๒๕๕๔	๖๖๙	๖๙๒	๕๘๔	๖๐๒	๘๕๗	๙๕๓	๔๓๐	๔๕๐	๔๒๐	๔๔๐	๔๐๐	๔๗๒	๓๗๘	๓๖๖	๗,๗๑๓
๒๕๕๕	๖๘๐	๖๙๑	๕๘๐	๕๙๖	๙๐๕	๑,๐๑๖	๔๔๐	๔๖๖	๔๒๙	๔๕๔	๔๐๓	๔๖๘	๓๗๖	๓๗๒	๗,๘๗๖
๒๕๕๖	๖๘๑	๗๐๕	๕๙๒	๕๙๘	๙๓๕	๑,๐๕๙	๔๕๑	๔๘๕	๔๒๗	๔๔๕	๔๑๒	๔๗๗	๓๖๘	๓๗๐	๘,๐๐๕
๒๕๕๗	๖๘๒	๖๙๕	๕๗๒	๕๗๕	๙๗๔	๑,๑๒๓	๔๕๑	๔๗๙	๔๒๑	๔๓๘	๔๒๘	๔๙๗	๓๗๔	๓๗๔	๘,๐๘๓
๒๕๕๘	๖๖๘	๖๙๘	๕๖๕	๕๗๔	๙๗๑	๑,๑๑๒	๔๘๒	๔๘๙	๔๐๖	๔๓๒	๔๔๗	๕๑๒	๓๖๗	๓๗๕	๘,๐๙๘

ที่มา : สำนักงานทะเบียนท้องถิ่น เทศบาลตำบลวังขนาย ข้อมูล ณ เดือนเมษายน ๒๕๕๘

ตารางแสดงข้อมูลประชากร อัตราการเพิ่ม/ลด พื้นที่ ความหนาแน่น และจำนวนหลังคาเรือน

ปี พ.ศ.	จำนวนประชากร		รวม	% การเพิ่ม	พื้นที่ ตร.กม.	ความหนาแน่น (คน/ตร.กม.)	จำนวน หลังคาเรือน
	ชาย	หญิง					
๒๕๕๔	๓,๗๔๐	๓,๙๗๕	๗,๗๑๕	๖.๖๖	๑๙	๔๐๖	๒,๗๑๙
๒๕๕๕	๓,๘๑๓	๔,๐๖๓	๗,๘๗๖	๒.๐๔	๑๙	๔๑๕	๒,๗๔๑
๒๕๕๖	๓,๘๖๖	๔,๑๓๙	๘,๐๐๕	๑.๖๑	๑๙	๔๒๑	๒,๘๑๕
๒๕๕๗	๓,๙๐๒	๔,๑๘๑	๘,๐๘๓	๑.๕๔	๑๙	๔๒๕	๒,๘๕๖
๒๕๕๘	๓,๙๐๖	๔,๑๙๒	๘,๐๙๘	๑.๒๓	๑๙	๔๔๙	๒,๙๓๓

ที่มา : สำนักงานทะเบียนท้องถิ่น เทศบาลตำบลวังขนาย (ข้อมูล ณ เดือน เมษายน ๒๕๕๘)

ตารางแสดงข้อมูลประชากรแบ่งตามช่วงอายุ/เพศ ประจำปี ๒๕๕๘

ช่วงอายุ ประชากร	หมู่														รวม	
	๑		๒		๓		๔		๕		๖		๗			
	ช	ญ	ช	ญ	ช	ญ	ช	ญ	ช	ญ	ช	ญ	ช	ญ	ช	ญ
เด็กแรกเกิด - ๕ ปี	๓๕	๓๒	๕๓	๓๐	๗๕	๑๐๕	๔๐	๓๘	๒๖	๒๗	๔๐	๓๘	๒๕	๒๓	๒๙๔	๒๙๓
๖ - ๑๒ ปี	๖๔	๖๐	๕๒	๔๑	๙๑	๘๗	๕๐	๔๖	๔๖	๓๐	๔๐	๔๘	๒๘	๒๙	๓๗๑	๓๔๑
๑๓ - ๒๔ ปี	๑๑๐	๑๐๑	๘๐	๙๗	๑๙๑	๑๘๐	๘๒	๘๖	๖๕	๕๕	๖๘	๗๐	๕๖	๖๑	๖๕๒	๖๕๐
๒๕ - ๕๙ ปี	๓๖๑	๓๗๔	๓๐๑	๓๐๕	๕๑๘	๖๓๖	๒๓๙	๒๔๓	๒๑๗	๒๖๐	๒๕๑	๒๗๖	๒๑๑	๑๘๖	๒,๐๙๘	๒,๒๘๐
๖๐ ปีขึ้นไป	๙๘	๑๓๑	๗๙	๑๐๑	๙๖	๑๐๔	๗๑	๗๖	๕๒	๖๐	๔๘	๘๐	๔๗	๗๖	๔๙๑	๖๒๘
รวม	๖๖๘	๖๙๘	๕๖๕	๕๗๔	๙๗๑	๑,๑๑๒	๔๘๒	๔๘๙	๔๐๖	๔๓๒	๔๔๗	๕๑๒	๓๖๗	๓๗๕	๘,๐๙๖	๘,๑๙๒

ที่มา : สำนักงานทะเบียนท้องถิ่น เทศบาลตำบลวังขนาย ข้อมูล ณ เดือนเมษายน ๒๕๕๘

/๒. ข้อมูล...

๒. ข้อมูลด้านโครงสร้างพื้นฐาน

๒.๑ การคมนาคม ตำบลวังขนายมีเส้นทางคมนาคมสายหลัก คือ สายทางหลวงแผ่นดิน หมายเลข ๓๒๓ (ถนนแสงชูโต) ทั้งสายเก่าและสายใหม่ และมีเส้นทางคมนาคมเชื่อมต่อระหว่างหมู่บ้าน ตำบล อำเภอ และจังหวัดที่สามารถใช้งานได้ดีทุกฤดูกาล

ถนน : ภายในเขตเทศบาลตำบลวังขนาย มีถนนรวมทั้งสิ้น ๑๓๑ สาย เป็นถนนลูกรัง ๓๙ สาย ระยะทาง ๑๕,๘๗๒ เมตร ถนนลาดยาง ๘๒ สาย ระยะทาง ๔๒,๓๖๔ เมตร และถนน คสล. ๑๐ สาย ระยะทาง ๒,๘๙๘ เมตร โดยแยกได้ดังนี้

ตารางแสดงจำนวนถนนในเขตเทศบาลตำบลวังขนาย แยกเป็นรายหมู่บ้าน

หมู่ที่	บ้าน	ถนนลูกรัง/หินคลุก		ถนนลาดยาง		ถนน คสล.		รวม (สาย)
		สาย	เมตร	สาย	เมตร	สาย	เมตร	
๑	ศาลเจ้าโพรงไม้	๓	๙๐๐	๑๒	๘,๙๐๙	-	-	๑๕
๒	วังขนาย	๑	๑๒๑	๑๐	๓,๑๑๓	๓	๔๗๓	๑๔
๓	มะกอกหมู่	๕	๒,๕๔๘	๑๔	๗,๑๓๖	๑	๑๓๓	๒๐
๔	หนองตาบ่ง	๘	๗,๐๕๒	๑๖	๙,๒๖๖	๑	๑๔๐	๒๕
๕	หลังอำเภอ	๗	๑๒๕๘	๘	๒,๘๙๐	๒	๔๒๙	๑๗
๖	หลังวัด	๑๔	๓,๙๑๗	๑๓	๗,๘๐๐	๑	๗๐๐	๒๘
๗	ริมน้ำ	๓	๑,๒๗๒	๗	๓,๑๕๒	๒	๑,๐๒๓	๑๒
รวม		๔๑	๑๗,๐๖๘	๘๐	๔๒,๒๖๖	๑๐	๒,๘๙๘	๑๓๑

ที่มา : กองช่าง ทต. วังขนาย ข้อมูล ณ เดือนพฤษภาคม ๒๕๕๘

ประปา : ประชาชนในเขตเทศบาลตำบลวังขนาย ได้รับบริการน้ำสำหรับอุปโภคบริโภค จากประปาหมู่บ้าน หมู่ที่ ๑ กิจการประปาเทศบาลตำบลวังขนายที่ได้รับการถ่ายโอนจากประปาหมู่บ้าน หมู่ที่ ๒ และเทศบาลตำบลวังขนายได้อุดหนุนการประปาส่วนภูมิภาค เขต ๓ เพื่อขยายเขตบริการน้ำประปาจากการประปาส่วนภูมิภาค หมู่ ๒, ๕, และ หมู่ ๖

แหล่งน้ำดิบสำหรับผลิตน้ำประปาในเขตเทศบาล คือ แหล่งน้ำใต้ดิน (หมู่ ๑) และแหล่งน้ำผิวดินจากแม่น้ำแม่กลอง (หมู่ ๒) สามารถผลิตน้ำประปาเพื่อบริการประชาชนได้ จำนวน ๔๕ ลบ.ม./วัน มีจำนวนครัวเรือนที่มีน้ำประปาสำหรับอุปโภคบริโภค ดังนี้

- ★ จำนวนครัวเรือนที่มีน้ำประปาใช้ ๒,๓๕๗ ครัวเรือน
- ★ จำนวนครัวเรือนที่ไม่มีน้ำประปาใช้ ๔๕๘ ครัวเรือน

ไฟฟ้า : ประชาชนได้รับบริการไฟฟ้าส่องสว่างจากการไฟฟ้าส่วนภูมิภาคอำเภอท่าม่วง จังหวัดกาญจนบุรี พื้นที่ได้รับการไฟฟ้า ๑๐๐ % ของพื้นที่ทั้งหมด

การสื่อสารและโทรคมนาคม : ในเขตเทศบาลตำบลวังขนายได้รับบริการโทรศัพท์ซึ่งดำเนินการโดยบริษัท ทีโอที จำกัด (มหาชน) มีหอกระจายข่าวและเสียงตามสายครบทุกหมู่ และมีสถานีวิทยุชุมชน คลื่น ๙๐.๖๐ MHz. ตั้งอยู่หมู่ ๖ ในการสื่อสารของชุมชน

๒.๓ ข้อมูลด้านเศรษฐกิจ

ในเขตเทศบาลตำบลวังขนายจะเป็นพื้นที่กึ่งเกษตรกรรมกึ่งอุตสาหกรรม ประชาชนมีการประกอบอาชีพจำแนกตามสัดส่วน คือร้อยละ ๖๓.๓ ประกอบอาชีพรับจ้าง ร้อยละ ๑๙.๙๖ ประกอบอาชีพเกษตรกรรม ร้อยละ ๑๒.๒๓ ประกอบอาชีพค้าขาย และอีกร้อยละ ๔.๑๑ ประกอบอาชีพรับราชการและอื่นๆ

เกษตรกรรม

ตารางแสดงข้อมูลเปรียบเทียบพื้นที่ทำการเกษตร

หมู่ที่	ชื่อหมู่บ้าน	พื้นที่ที่ใช้ปลูกพืชเศรษฐกิจ (ไร่)						
		คะน้ำ	กะหล่ำปลี	ข้าวโพดหวาน	ข้าวโพดฝักอ่อน	อ้อย	ข้าวนาปี	ข้าวนาปรัง
๑	บ้านศาลเจ้าโพรงไม้	๘๕	๔๐	๑๕๘	๑๖๑	๑๘๗	-	-
๒	บ้านวังขนาย	๒๓	๒๓	๓๓	๓๕	๙๐	-	-
๓	บ้านมะกอกหมู	๓๐	๒๐	๔๔	๓๕	๘๑๗	-	-
๔	บ้านหนองตาบ่ง	๓๑	๑๕	๔๕	๖๒	๑,๐๗๓	๒๗	๒๗
๕	บ้านหลังอำเภอ	๒๕	๒๐	๒๓	๑๕	๑๘๕	-	-
๖	บ้านหลังวัด	๒๐	๒๐	๓๕	๙๓	๗๑๙	-	-
๗	บ้านริมน้ำ	๓๐	๒๕	๗๔	๙๑	๑๓๘	-	-
รวม		๒๔๔	๑๖๓	๔๑๒	๔๙๒	๓,๒๐๙	๒๗	๒๗

ที่มา : ศูนย์บริการและถ่ายทอดเทคโนโลยีการเกษตรฯ ข้อมูล ณ เดือนพฤษภาคม ๒๕๕๘

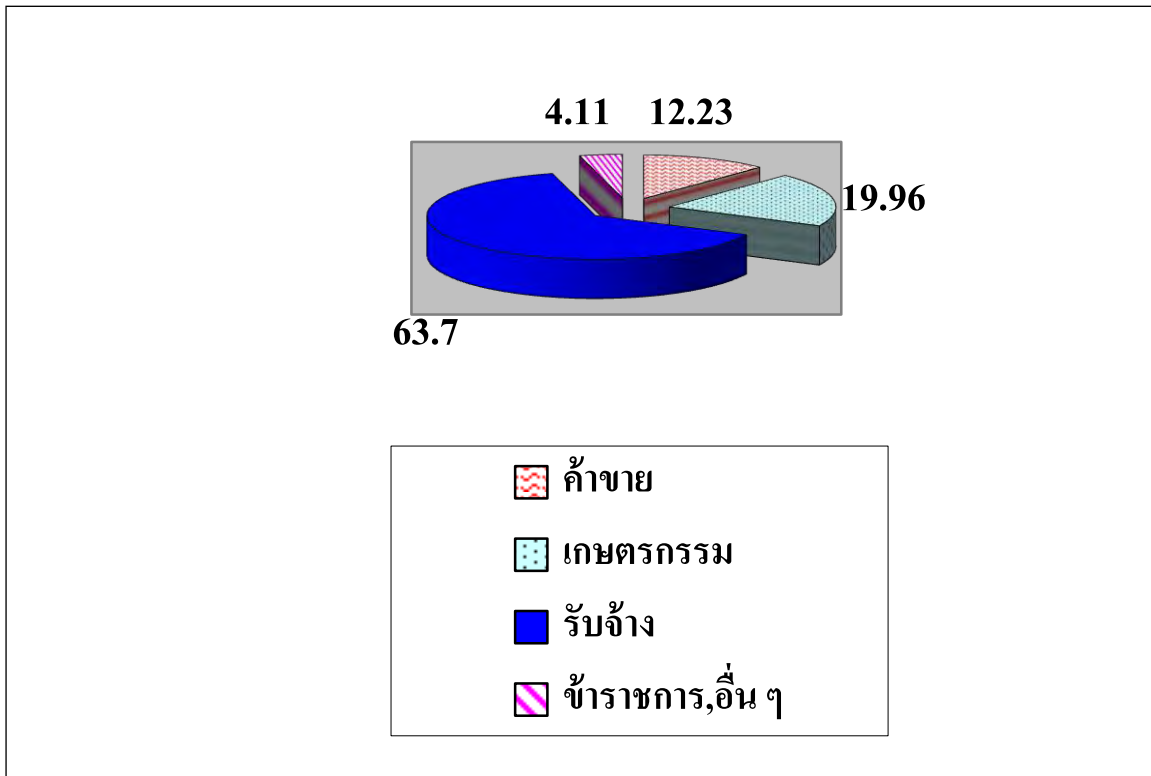
ตารางแสดงข้อมูลเปรียบเทียบครัวเรือนเกษตรกร

หมู่ที่	ชื่อหมู่บ้าน	ครัวเรือนทั้งหมด (ครัวเรือน)	ครัวเรือนเกษตรกร (ครัวเรือน)	คิดเป็นร้อยละ
๑	บ้านศาลเจ้าโพรงไม้	๔๘๖	๔๗	๙.๖๗
๒	บ้านวังขนาย	๕๐๘	๑๗	๓.๓๕
๓	บ้านมะกอกหมู	๘๗๐	๙๔	๑๐.๘๐
๔	บ้านหนองตาบ่ง	๒๓๑	๗๒	๓๑.๑๗
๕	บ้านหลังอำเภอ	๒๓๑	๒๔	๑๐.๓๙
๖	บ้านหลังวัด	๒๖๒	๕๑	๑๙.๔๗
๗	บ้านริมน้ำ	๒๒๗	๒๑	๙.๒๕
รวม		๒,๘๑๕	๓๒๖	๑๑.๕๘

ที่มา : ศูนย์บริการและถ่ายทอดเทคโนโลยีการเกษตรฯ ข้อมูล ณ เดือนพฤษภาคม ๒๕๕๘

/กราฟแสดง...

กราฟแสดงการประกอบอาชีพของประชาชนตำบลวังขนาย



ที่มา : ศูนย์บริการและถ่ายทอดเทคโนโลยีการเกษตรฯ ข้อมูล ณ เดือนพฤษภาคม ๒๕๕๘

อุตสาหกรรม

๑. โรงงานอุตสาหกรรมขนาดใหญ่ เงินลงทุน ๑๐๐ ล้านบาทขึ้นไป หรือมีคนงานตั้งแต่ ๒๐๐ คนขึ้นไป จำนวน ๕ แห่ง

- | | |
|---------------------------------------|------------------------------------|
| - บริษัท แสงโสม จำกัด | ตั้งอยู่ หมู่ ๗ บ้านริมน้ำ |
| - บริษัท กาญจนสิงขร จำกัด | ตั้งอยู่ หมู่ ๗ บ้านริมน้ำ |
| - บริษัท ซีเอ็นทีไวน์ & ลีเคอร์ จำกัด | ตั้งอยู่ หมู่ ๑ บ้านศาลเจ้าโพรงไม้ |
| - บริษัท ไทยเคนเปเปอร์ จำกัด | ตั้งอยู่ หมู่ ๑ บ้านศาลเจ้าโพรงไม้ |
| - บริษัท ไทยซานมิเกลลีเคอร์ จำกัด | ตั้งอยู่ หมู่ ๑ บ้านศาลเจ้าโพรงไม้ |

๒. โรงงานอุตสาหกรรมขนาดกลาง เงินลงทุน ๑๐ - ๑๐๐ ล้านบาท หรือมีคนงานตั้งแต่ ๑๐-๔๐ คนขึ้นไป จำนวน ๖ แห่ง

- | | |
|--|-------------------------------|
| - บริษัทสามัคคีพัฒนา จำกัด | ตั้งอยู่ หมู่ ๓ บ้านมะกอกหมู่ |
| - หจก. สัญญาการเกษตร | ตั้งอยู่ หมู่ ๓ บ้านมะกอกหมู่ |
| - บริษัท กิจเจริญอุตสาหกรรมการทอ จำกัด | ตั้งอยู่ หมู่ ๓ บ้านมะกอกหมู่ |
| - บริษัท ยงสวัสดิ์ คอนกรีต จำกัด | ตั้งอยู่ หมู่ ๓ บ้านมะกอกหมู่ |
| - หจก. ค็อกพิทเจริญภัณฑ์ | ตั้งอยู่ หมู่ ๓ บ้านมะกอกหมู่ |
| - บริษัท ศรีฟ้าเว้าฟู๊ด จำกัด | ตั้งอยู่ หมู่ ๓ บ้านมะกอกหมู่ |

๓. โรงงานอุตสาหกรรมขนาดเล็ก เงินลงทุนไม่เกิน ๑๐ ล้านบาท หรือมีคนงานต่ำกว่า ๑๐ คน จำนวน ๘ แห่ง

ตารางแสดงข้อมูลนักเรียน และจำนวนครู ศูนย์การเรียนรู้ชุมชนเฉลิมพระเกียรติ (กศน.)

ลำดับชั้นเรียน	จำนวนห้องเรียน	จำนวนเด็กนักเรียน (คน)			จำนวนครู/อาจารย์ (คน)		
		ชาย	หญิง	รวม	ชาย	หญิง	รวม
ระดับมัธยมศึกษาตอนต้น	๑	๓๒	๒๓	๕๕	๑	-	๑
ระดับมัธยมศึกษาตอนปลาย	๑	๓๓	๓๒	๖๕		-	
รวม	๒	๖๕	๕๕	๑๒๐	๑	๐	๑

ที่มา : กศน. ตำบลวังขนาย ข้อมูล ณ เดือนพฤษภาคม ๒๕๕๘

ตารางแสดงข้อมูลเด็กนักเรียน และจำนวนครูโรงเรียนวัดวังขนายทายิการาม แยกตามระดับชั้น

ลำดับชั้นเรียน	จำนวนเด็กนักเรียน (คน)			จำนวนครู/อาจารย์ (คน)		
	ชาย	หญิง	รวม	ชาย	หญิง	รวม
ก่อนปฐมวัย						
อนุบาล ๑	๑๑	๑๕	๒๖	-	๑	๑
อนุบาล ๒	๑๕	๒๑	๓๖	-	๑	๑
ประถมศึกษา						
ประถมศึกษาปีที่ ๑/๑	๑๐	๑๐	๒๐	-	๑	๑
ประถมศึกษาปีที่ ๑/๒	๑๑	๘	๑๙			
ประถมศึกษาปีที่ ๒	๑๖	๑๖	๓๒	-	๑	๑
ประถมศึกษาปีที่ ๓	๑๒	๑๑	๒๓	๑	-	๑
ประถมศึกษาปีที่ ๔	๑๙	๑๔	๓๓	-	๑	๑
ประถมศึกษาปีที่ ๕	๒๐	๑๒	๓๒	๑	-	๑
ประถมศึกษาปีที่ ๖	๑๘	๑๗	๓๕	-	-	-
รวม	๑๓๒	๑๒๔	๒๕๖	๒	๕	๗

ที่มา : โรงเรียนวัดวังขนายทายิการาม ข้อมูล ณ เดือนพฤษภาคม ๒๕๕๘

ตารางแสดงข้อมูลเด็กนักเรียนและจำนวนครูโรงเรียนบ้านมะกอกหมู่ แยกตามระดับชั้น

ลำดับชั้นเรียน	จำนวนเด็กนักเรียน (คน)			จำนวนครู/อาจารย์ (คน)		
	ชาย	หญิง	รวม	ชาย	หญิง	รวม
ก่อนปฐมวัย						
อนุบาล ๑	๖	๖	๑๒	-	๑	๑
อนุบาล ๒	๒	๕	๗	-	-	-
ประถมศึกษา						
ประถมศึกษาปีที่ ๑	๗	๔	๑๑	-	๑	๑
ประถมศึกษาปีที่ ๒	๔	๔	๘	-	-	-
ประถมศึกษาปีที่ ๓	๒	๕	๗	-	๑	๑
ประถมศึกษาปีที่ ๔	๖	๓	๙	-	๑	๑
ประถมศึกษาปีที่ ๕	๓	๓	๖	๑	-	๑
ประถมศึกษาปีที่ ๖	๒	๑	๓	-	-	-
รวม	๓๒	๓๑	๖๓	๑	๔	๕

ที่มา : โรงเรียนบ้านมะกอกหมู่ ข้อมูล ณ เดือนพฤษภาคม ๒๕๕๘

ตารางแสดงข้อมูลเด็กนักเรียนและจำนวนครูโรงเรียนบ้านหนองตาบ่ง แยกตามระดับชั้น

ลำดับชั้นเรียน	จำนวนเด็กนักเรียน (คน)			จำนวนครู/อาจารย์ (คน)		
	ชาย	หญิง	รวม	ชาย	หญิง	รวม
ก่อนปฐมวัย						
อนุบาล ๑	๓	๖	๙	๒	๗	๙
อนุบาล ๒	๕	๖	๑๑			
ประถมศึกษา						
ประถมศึกษาปีที่ ๑	๙	๑๒	๒๑			
ประถมศึกษาปีที่ ๒	๖	๓	๙			
ประถมศึกษาปีที่ ๓	๓	๖	๙			
ประถมศึกษาปีที่ ๔	๗	๘	๑๕			
ประถมศึกษาปีที่ ๕	๖	๙	๑๕			
ประถมศึกษาปีที่ ๖	๕	๘	๑๓			
รวม	๔๔	๕๘	๑๐๒	๒	๗	๙

ที่มา : โรงเรียนบ้านหนองตาบ่ง ข้อมูล ณ เดือนพฤษภาคม ๒๕๕๘

ตารางแสดงข้อมูลเด็กนักเรียน/นักศึกษาวิทยาลัยการอาชีพกาญจนบุรี แยกตามระดับชั้น

สาขา	ระดับชั้น						รวม
	ปวช. ๑		ปวช. ๒		ปวช. ๓		
	ชาย	หญิง	ชาย	หญิง	ชาย	หญิง	
สาขายานยนต์	๖๖	-	๔๕	-	๔๒	-	๑๕๓
สาขาเครื่องมือกล	๔๕	๑	๕๒	-	๓๖	-	๑๓๔
สาขาเชื่อมโลหะ	-	๐	๑๒	-	๔	-	๑๖
สาขาไฟฟ้ากำลัง	๕๕	๓	๓๕	๑	๓๒	๒	๗๓
สาขาอิเล็กทรอนิกส์	๔๐	๔	๒๗	๑	๓๑	๘	๗๑
สาขาก่อสร้าง	๑๐	-	๘	๔	๑๕	๒	๒๙
สาขาการบัญชี	๑	๕๔	-	๔๒	๒	๓๑	๑๒๙
สาขาการขาย	-	-	-	-	-	๓	๓
สาขาคอมพิวเตอร์ธุรกิจ	๑๖	๕๓	๑๑	๓๒	๑๐	๔๑	๑๔๗
สาขาธุรกิจคหกรรม	-	๑๓	-	-	-	๔	๑๗
รวม	๒๓๓	๑๒๘	๑๙๐	๘๐	๑๗๒	๙๑	๘๙๔
สาขา	ระดับชั้น						รวม
	ปวส. ๑		ปวส. ๒				
	ชาย	หญิง	ชาย	หญิง	ชาย	หญิง	
สาขาเทคนิคยานยนต์			๓๒	-	๒๒	-	๕๔
สาขาเครื่องมือกล			๑๙	-	๑๑	-	๓๐
สาขางานติดตั้งไฟฟ้า			๒๕	-	๒๒	๑	๔๘
สาขาอิเล็กทรอนิกส์อุตสาหกรรม			๒๗	-	๑๓	-	๔๐
สาขาเทคนิคก่อสร้าง			๕	๓	๓	๑	๑๒
สาขาการบัญชี			-	๒๘	-	๒๗	๕๕
สาขาเทคโนโลยีสำนักงาน			๒	๒๒	๔	๓๐	๕๘
รวม			๑๑๐	๕๓	๗๕	๕๙	๒๙๗

ที่มา : วิทยาลัยการอาชีพกาญจนบุรี ข้อมูล ณ เดือนมิถุนายน ๒๕๕๘

ตารางแสดงข้อมูลนักเรียน และจำนวนครูวิทยาลัยเทคโนโลยีบริหารธุรกิจกาญจนบุรี แยกตามระดับชั้น

ลำดับชั้นเรียน	จำนวนเด็กนักเรียน (คน)			จำนวนครู/อาจารย์ (คน)		
	ชาย	หญิง	รวม	ชาย	หญิง	รวม
ระดับ ปวช.						
แผนกช่างยนต์	๕๑	-	๕๑	๔	-	๔
แผนกช่างไฟฟ้า	๔๒	๒	๔๔	๒	๑	๓
แผนกการบัญชี	๒	๘๔	๘๖	-	๓	๓
แผนกคอมพิวเตอร์	๕๔	๘๔	๑๓๘	-	๔	๔
แผนกธุรกิจค้าปลีก	๖	๒๕	๓๑	-	๔	๔
รวม	๑๕๕	๑๑๕	๓๕๐	๖	๑๒	๑๘
ระดับ ปวส.						
แผนกช่างยนต์	๒๕	-	๒๕			
แผนกช่างไฟฟ้า	๒๒	-	๒๒			
แผนกการบัญชี	๑	๕๘	๕๙			
แผนกคอมพิวเตอร์	๒๖	๖๙	๙๕			
รวม	๗๔	๑๒๗	๒๐๑			
รวมทั้งหมด	๒๒๙	๓๒๒	๕๕๑	๖	๑๒	๑๘

ที่มา : วิทยาลัยเทคโนโลยีบริหารธุรกิจกาญจนบุรี ข้อมูล ณ เดือนมิถุนายน ๒๕๕๘

สาธารณสุข

- โรงพยาบาลส่งเสริมสุขภาพประจำตำบล ๑ แห่ง ตั้งอยู่หมู่ที่ ๑
- อัตราการมีและใช้ส้วมราดน้ำ มี ๑๐๐ %

ความปลอดภัยในชีวิตและทรัพย์สิน

- ป้อมตำรวจชุมชน ๑ แห่ง (หมู่ ๒)
- จำนวนบุคลากรด้านการรักษาความปลอดภัย
 - เจ้าหน้าที่ตำรวจ จำนวน ๔ นาย
 - ตำรวจชุมชนประจำตำบล จำนวน ๑๓ คน
 - อาสาสมัครป้องกันภัยฝ่ายพลเรือน จำนวน ๑๒๙ คน

การป้องกันและบรรเทาสาธารณภัย

- รถดับเพลิง จำนวน ๑ คัน
- รถยนต์หอสู้หรือรถกระเช้า จำนวน ๑ คัน
- รถยนต์ตรวจการศุนย์ อปพร. เทศบาลตำบลวังขนาย จำนวน ๑ คัน

๒.๕ ข้อมูลด้านสิ่งแวดล้อม และทรัพยากรธรรมชาติ

แหล่งน้ำ

- ลำคลอง ๑ แห่ง
- แม่น้ำ ๑ แห่ง (แม่น้ำแม่กลอง)
- บ่อบาดาล ๘ แห่ง (หมู่ ๑ จำนวน ๓ แห่ง, หมู่ ๒ จำนวน ๓ แห่ง, หมู่ ๔ จำนวน ๒ แห่ง)

การระบายน้ำ

- ถนนที่มีราง/ท่อระบายน้ำด้านเดียว จำนวน ๒ สาย

- บริเวณที่มีน้ำท่วมถึง ๔ หมู่บ้าน ระยะเฉลี่ยที่มีน้ำท่วมช้งนานที่สุด ๔๕ วัน ประมาณช่วงเดือนกันยายน - พฤศจิกายน

- สาเหตุของน้ำท่วมช้งเกิดจากน้ำฝน
- เทศบาลตำบลวังขนายมีการทำความสะอาดราง/ท่อระบายน้ำ ปีละ ๑ ครั้ง

ภาวะมลพิษ

- มลพิษทางน้ำ เกิดจากการปล่อยน้ำเน่าเสียจากโรงงานอุตสาหกรรม บริเวณที่พบ คือ ร่องน้ำสาธารณะ หมู่ ๑, ๒, ๓, และหมู่ ๗

- มลพิษทางอากาศ (ฝุ่น, กลิ่น) เกิดจากโรงงานผลิตอาหารสัตว์ บริเวณที่พบ คือ หมู่ ๑, ๒
- มลพิษจากกองขยะ (กลิ่น) บริเวณที่พบคือ หมู่ ๓ และหมู่ ๕

การกำจัดขยะมูลฝอยและสิ่งปฏิกูล

วิธีการจัดเก็บขนและกำจัดขยะมูลฝอย โดยมี

- รถยนต์บรรทุกและขนขยะมูลฝอย ขนาดความจุ ๑๐ ตัน จำนวน ๑ คัน และ
- รถยนต์บรรทุกและขนขยะมูลฝอย ขนาดความจุ ๖ ตัน จำนวน ๑ คัน
- เทศบาลตำบลวังขนายดำเนินการจัดเก็บขนขยะมูลฝอยเอง และจ้างเหมาบริษัทเอกชนในการกำจัดขยะมูลฝอย ทั้งนี้ อัตราค่าบริการในการจ้างเหมาเอกชนดำเนินการกำจัดขยะมูลฝอยในราคาตันละ ๖๕๐ บาท โดยสามารถลดปริมาณขยะมูลฝอยในชุมชนได้ ๑๖๐ ตัน/เดือน
- มีถังตั้งรองรับขยะมูลฝอยในเขตเทศบาล จำนวน ๖๔๕ ใบ
- มีพนักงานเก็บขนขยะมูลฝอย จำนวน ๕ คน

การเก็บค่าธรรมเนียมการกำจัดขยะมูลฝอยและสิ่งปฏิกูล

- หลังคาเรือน ๒๐ บาท/เดือน
- ร้านค้า ๒๐-๑๕๐ บาท/เดือน
- โรงงานอุตสาหกรรม ๑,๕๐๐ - ๒,๑๐๐ บาท/เดือน

๒.๖ ศักยภาพของเทศบาลตำบลวังขนาย

การพิจารณาศักยภาพของเทศบาลตำบลวังขนาย อาจพิจารณาจากโครงสร้างทางด้านการเมืองการบริหารของเทศบาลตำบลวังขนาย รวมทั้งอัตรากำลังและงบประมาณของเทศบาลที่ผ่านมา ดังนี้

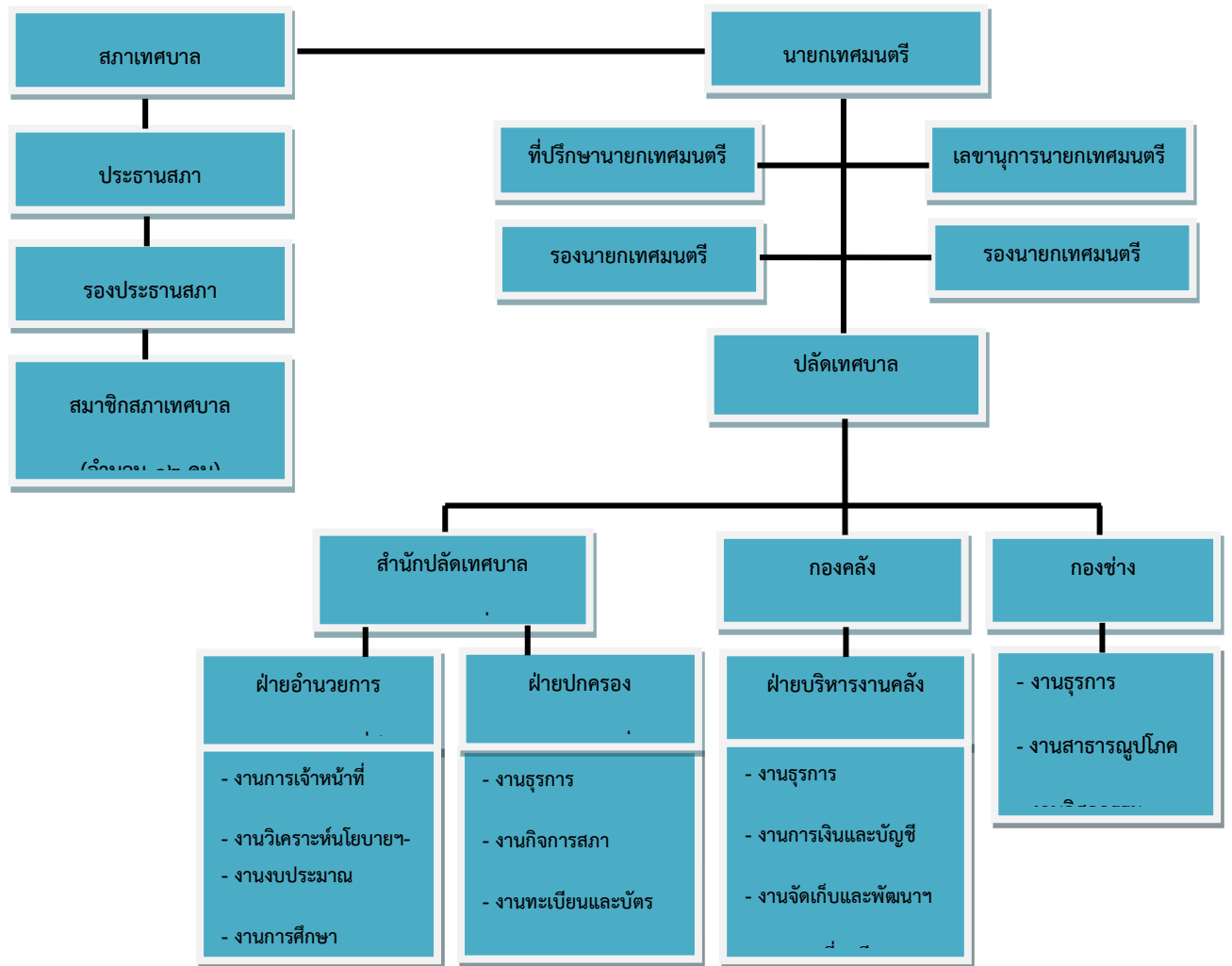
๒.๖.๑ ด้านการเมืองการบริหาร ประกอบด้วย

(๑) สภาเทศบาล ทำหน้าที่นิติบัญญัติ และควบคุมฝ่ายบริหารประกอบด้วยสมาชิกซึ่งมาจากการเลือกตั้งโดยตรงของประชาชนตามกฎหมายว่าด้วยการเลือกตั้งสมาชิกสภาท้องถิ่นหรือผู้บริหารท้องถิ่น จำนวน ๑๒ คน อยู่ในตำแหน่งคราวละ ๔ ปี สภาเทศบาลมีประธานสภาหนึ่งคน และรองประธานสภาหนึ่งคน ซึ่งผู้ว่าราชการจังหวัดแต่งตั้งจากสมาชิกสภาเทศบาลตามมติของสภาเทศบาล

(๒) นายกเทศมนตรี ทำหน้าที่บริหารราชการของเทศบาลให้เป็นไปตามกฎหมายระเบียบ ข้อบังคับ เทศบัญญัติ และนโยบาย ซึ่งมาจากการเลือกตั้งโดยตรงของประชาชนตามกฎหมายว่าด้วยการเลือกตั้งสมาชิกสภาท้องถิ่นหรือผู้บริหารท้องถิ่น และรองนายกเทศมนตรี จำนวน ๒ คน เลขานุการจำนวน ๑ คน และยังมีที่ปรึกษานายกเทศมนตรีอีก ๑ คน ซึ่งมาจากการแต่งตั้งจากนายกเทศมนตรี

ทั้งนี้ มีปลัดเทศบาลเป็นผู้บังคับบัญชาพนักงานเทศบาลและลูกจ้างเทศบาลรองจากนายกเทศมนตรี และรับผิดชอบควบคุมดูแลราชการประจำของเทศบาลให้เป็นไปตามนโยบาย

โครงสร้างการบริหารงานของเทศบาลตำบลวังขนาย



/๒.๖.๒ อัตรากำลัง...

๒.๖.๒ อัตรากำลัง อัตรากำลังเจ้าหน้าที่ของเทศบาลตำบลวังขนาย มีทั้งพนักงานเทศบาลสามัญ พนักงานจ้างทั่วไป รวมทั้งสิ้น ๔๗ คน ดังนี้

ตารางแสดงข้อมูลจำนวนพนักงานเทศบาลและลูกจ้างตามกรอบอัตรากำลัง

ประเภท ส่วนงาน	พนักงานเทศบาล (ระดับ)								พนักงาน ประจำ	พนักงาน ตามภารกิจ	พนักงาน ทั่วไป	รวม
	๑	๒	๓	๔	๕	๖	๗	๘				
สำนักปลัด	-	-	๑	๑	๕	๔	๑	๑	-	-	๑๖	๒๙
กองคลัง	-	-	-	๑	๒	๑	๑	-	-	-	๕	๑๐
กองช่าง	-	-	๑	-	๑	๒	๑	-	-	-	๓	๘
รวม	-	-	๒	๒	๘	๗	๓	๑	-	-	๒๔	๔๗

ที่มา : งานการเจ้าหน้าที่ สำนักปลัด ทต.วังขนาย ข้อมูล ณ เดือน พฤษภาคม ๒๕๕๘

ตารางแสดงข้อมูลระดับการศึกษาของพนักงานเทศบาลและลูกจ้าง แยกตามหน่วยงาน

หน่วยงาน	ระดับการศึกษา						รวม
	ประถม ศึกษา	มัธยมศึกษา ตอนต้น	มัธยมศึกษา ตอนปลาย	อนุปริญญา	ปริญญาตรี	สูงกว่า ปริญญาตรี	
สำนักปลัด	-	-	๑๒	๓	๖	๘	๒๙
กองคลัง	-	-	๒	๑	๗	๑	๑๑
กองช่าง	-	-	๒	๒	๓	-	๗
รวม	๐	๐	๑๖	๖	๑๖	๙	๔๗

ที่มา : งานการเจ้าหน้าที่ สำนักปลัด ทต.วังขนาย ข้อมูล ณ เดือน พฤษภาคม ๒๕๕๘

๒.๖.๓ สถานภาพทางการคลัง

ตารางแสดงรายจ่ายของเทศบาลตำบลวังขนาย ๓ ปี ย้อนหลัง (พ.ศ.๒๕๕๕-๒๕๕๗)

รายจ่าย	งบประมาณ ๒๕๕๕	งบประมาณ ๒๕๕๖	งบประมาณ ๒๕๕๗
๑ รายจ่ายงบกลาง	๑,๐๘๒,๒๕๗.๗๘	๑,๔๒๖,๖๙๓.๓๘	๑,๔๔๑,๕๓๒.๗๕
๒ หมวดเงินเดือนและค่าจ้างประจำ	๕,๗๙๙,๑๘๑.๔๓	๖,๕๔๘,๑๓๓.๑๓	๗,๕๙๘,๒๒๔.๒๘
๓ หมวดค่าจ้างชั่วคราว	๑,๘๑๔,๘๘๐.๐๐	๑,๙๙๖,๒๓๐.๐๐	๒,๖๒๔,๖๔๐.๐๐
๔ หมวดค่าตอบแทนใช้สอยและวัสดุ	๖,๓๔๔,๓๙๑.๖๘	๕,๕๕๒,๖๙๔.๙๔	๕,๗๑๐,๑๑๓.๘๘
๕ หมวดค่าสาธารณูปโภค	๑๒๖,๔๒๔.๓๗	๑๕๕,๑๔๙.๖๙	๑๗๐,๐๓๘.๑๒
๖ หมวดเงินอุดหนุน	๒,๔๔๕,๔๕๒.๓๕	๒,๔๑๖,๖๙๔.๐๐	๓,๕๑๐,๘๖๐.๓๙
๗ หมวดรายจ่ายอื่น	๑๖๐,๕๒๐.๐๐	-	-
๘ หมวดค่าครุภัณฑ์ที่ดินและสิ่งก่อสร้าง	๑๑,๖๒๔,๕๕๐.๐๐	๑๓,๘๘๓,๕๕๐.๐๐	๑๑,๘๔๙,๔๓๖.๐๐
๙ จ่ายจากเงินอุดหนุนเฉพาะกิจ	๘,๑๖๒,๒๒๑.๙๙	๘,๐๙๖,๗๘๕.๖๘	๘,๑๗๒,๘๓๐.๐๐
รวม	๓๗,๕๕๙,๗๗๙.๖๐	๓๙,๙๗๕,๘๓๐.๘๒	๔๑,๐๗๗,๖๗๕.๔๒

ที่มา : กองคลัง ทต. วังขนาย ข้อมูล ณ เดือน พฤษภาคม ๒๕๕๘

ตารางแสดงรายรับของเทศบาลตำบลวังขนาย ๓ ปี ย้อนหลัง (พ.ศ.๒๕๕๕ - ๒๕๕๗)

รายรับจริง		ปีงบประมาณ ๒๕๕๕	ปีงบประมาณ ๒๕๕๖	ปีงบประมาณ ๒๕๕๗
หมวดภาษีอากร				
๑	ภาษีโรงเรือนและที่ดิน	๒,๒๔๑,๕๒๙.๔๔	๒,๒๘๔,๑๘๘.๓๕	๒,๓๘๙,๓๐๘.๑๔
๒	ภาษีบำรุงท้องที่	๑๒๗,๗๙๐.๒๕	๑๓๓,๑๑๓.๑๐	๑๑๗,๑๗๓.๙๕
๓	ภาษีป้าย	๒๗๐,๕๒๕.๐๐	๓๖๗,๗๔๐.๐๐	๔๐๓,๕๑๙.๐๐
๔	ภาษีมูลค่าเพิ่ม ๑ ใน ๙	๒,๖๙๙,๒๙๗.๐๒	๓,๒๐๒,๗๐๘.๓๖	๓,๔๘๒,๙๙๕.๖๖
๕	ภาษีมูลค่าเพิ่ม ตาม พรบ. กระจายอำนาจ	๕,๗๗๐,๘๙๐.๗๒	๗,๘๔๗,๐๙๔.๓๕	๗,๗๖๒,๔๖๓.๗๘
๖	ภาษีธุรกิจเฉพาะ	๘๒,๙๑๓.๑๐	๗๐,๔๓๐.๐๐	๑๒๒,๘๒๒.๐๐
๗	ภาษีสุรา	๑,๒๔๔,๔๓๙.๕๒	๑,๓๔๕,๓๖๖.๓๐	๑,๔๙๒,๖๑๒.๐๗
๘	ภาษีสรรพสามิต	๒,๒๓๖,๘๗๗.๑๑	๒,๙๔๑,๓๑๘.๑๑	๒,๐๓๐,๒๔๘.๒๔
๙	ค่าธรรมเนียมจดทะเบียนสิทธิและนิติกรรมที่ดิน	๓,๑๘๔,๖๒๒.๐๐	๒,๐๓๗,๑๗๓.๐๐	๑,๔๕๓,๑๕๙.๐๐
๑๐	อากรประทานบัตรและอาชญาบัตรประมง	-	-	-
๑๑	ค่าภาคหลวงปิโตรเลียม	๙๐,๔๗๗.๘๕	๑๓๐,๓๐๖.๓๓	๑๓๐,๗๗๕.๑๘
๑๒	ค่าภาคหลวงแร่	๔๓,๙๓๒.๖๖	๖๒,๔๖๑.๑๗	๗๕,๒๗๑.๔๖
หมวดค่าธรรมเนียม				
๑๓	ค่าธรรมเนียมเก็บ ขน มูลฝอย	๓๓๔,๖๒๐.๐๐	๓๔๘,๔๖๐.๐๐	๓๕๕,๑๐๐.๐๐
๑๔	ค่าปรับผู้กระทำความผิดกฎหมายจราจรทางบก	๑๑๕,๐๕๐.๐๐	๑๑๙,๑๕๐.๐๐	-
๑๕	ค่าใบอนุญาตจัดตั้งสถานที่จำหน่ายหรือสะสมอาหาร	๙,๑๐๐.๐๐	๙,๐๐๐.๐๐	๙,๐๐๐.๐๐
๑๖	ค่าใบอนุญาตประกอบการค้าสำหรับกิจการที่เป็นอันตรายต่อสุขภาพ	๙๘,๕๕๐.๐๐	๑๑๑,๓๐๐.๐๐	๑๐๑,๐๐๐.๐๐
๑๗	ค่าใบอนุญาตเกี่ยวกับโฆษณาโดยใช้เครื่องเสียง	๓๕๐.๐๐	๒๑๐.๐๐	๒๖๐.๐๐
๑๘	ค่าธรรมเนียมปิด โปรย ประกาศฯ	๑๙๐.๐๐	๑๕๐.๐๐	-
๑๙	ค่าธรรมเนียมในการออกหนังสือรับรองการแจ้งสถานที่จำหน่ายหรือสะสมอาหาร	-	๙๕๐.๐๐	-
๒๐	ค่าปรับการทำผิดสัญญา	-	๘๔,๓๔๐.๐๐	๔๕๙,๕๗๕.๐๐
๒๑	ค่าทะเบียนราษฎร	-	๔,๐๘๐.๐๐	๔,๓๐๐.๐๐
๒๒	ค่าธรรมเนียมจดทะเบียนพาณิชย์	-	๙๗๐.๐๐	-
๒๓	ค่าธรรมเนียมอื่นๆ	-	๖,๐๒๓.๗๐	๗,๕๕๕.๕๐
หมวดรายได้จากทรัพย์สิน				
๒๔	ค่าดอกเบี้ยเงินฝากธนาคาร	๓๖๕,๗๙๒.๑๔	๔๗๗,๔๑๖.๒๒	๕๘๗,๙๕๗.๐๗
หมวดรายได้เบ็ดเตล็ด				
๒๕	ค่าขายแบบแปลน	๑,๕๐๐.๐๐	๑๓๙,๒๐๐.๐๐	๙๑,๒๐๐.๐๐
๒๖	รายได้เบ็ดเตล็ดอื่น ๆ	๗๓,๑๗๗.๔๕	๓,๖๐๐.๐๐	๙๑,๖๘๐.๐๐
หมวดเงินอุดหนุน				
๒๗	เงินอุดหนุนทั่วไป	๑๑,๕๘๑,๕๑๘.๐๐	๑๒,๙๘๔,๖๓๔.๐๐	๑๓,๙๗๒,๑๙๒.๐๐
๒๘	เงินอุดหนุนระบุวัตถุประสงค์	๘,๑๕๙,๕๒๑.๙๙	-	-
หมวดเงินอุดหนุนเฉพาะกิจ				
๒๙	รายได้จากเงินอุดหนุนเฉพาะกิจ	-	๘,๑๐๒,๗๗๖.๐๐	๘,๑๗๐,๗๓๐.๐๐
รวมรายรับทั้งสิ้น		๓๘,๗๓๓,๖๖๔.๒๕	๔๒,๘๑๔,๑๕๘.๙๙	๔๓,๓๑๐,๘๗๘.๓๕

ที่มา : กองคลัง ทต. วังขนาย ข้อมูล ณ เดือน กันยายน ๒๕๕๕ - ๒๕๕๗

๒.๗ ข้อมูลอื่นๆ

มวลชนจัดตั้ง มีทั้งสิ้น ๗ กลุ่ม ได้แก่

๑. กลุ่มสตรีอาสาพัฒนา (กลุ่มแม่บ้าน)
๒. กลุ่มพ่อบ้านวังขนาย
๓. กลุ่มต้นกุ่มสัมพันธ์
๔. กลุ่มมิตรสัมพันธ์
๕. กลุ่มวังขนายสงเคราะห์
๖. กลุ่มสตรีร่วมใจ
๗. สมาคมผู้ปกครองและศิษย์เก่าโรงเรียนวัดวังขนายทายการาม

กลุ่มที่จัดตั้งโดยส่วนราชการ ได้แก่

๑. วิสาหกิจชุมชนขนาดแผนไทย
๒. กลุ่มอาสาสมัครสาธารณสุขมูลฐานชุมชน (อสม.)
๓. วิสาหกิจชุมชนผู้ปลูกผักบ้านมะกอกหมู
๔. กลุ่มแม่บ้านหนองตาป่งร่วมใจ
๕. วิสาหกิจชุมชนเรือนขนมไทย
๖. กองทุนระบบหลักประกันสุขภาพเทศบาลตำบลวังขนาย
๗. ชมรมผู้สูงอายุตำบลวังขนาย
๘. กองทุนหมู่บ้าน

2.3 จุดยืนยุทธศาสตร์ (Positioning) ของเทศบาลตำบลวังขนาย (พ.ศ.2559-2563)

จากอำนาจหน้าที่ตามพระราชบัญญัติเทศบาล นโยบายรัฐบาล ยุทธศาสตร์กลุ่มจังหวัด ยุทธศาสตร์จังหวัด กรอบยุทธศาสตร์ขององค์กรปกครองส่วนท้องถิ่นในเขตจังหวัด นโยบายของนายกเทศมนตรีตำบลวังขนาย รวมทั้งปัญหาความต้องการของประชาชนในตำบลวังขนาย เทศบาลตำบลวังขนายจึงได้กำหนดจุดยืนทางยุทธศาสตร์ในการพัฒนา เพื่อส่งเสริมให้ประชาชนในตำบลวังขนาย มีการพัฒนาในทุกด้านอย่างสมดุลทั้งในเรื่องเศรษฐกิจ สังคม วัฒนธรรม สิ่งแวดล้อม และกระบวนการในการบริหารจัดการ เทศบาลตำบลวังขนายจึงกำหนดจุดยืนทางยุทธศาสตร์ ไว้ 5 ด้าน ดังนี้

