

คู่มือการปฏิบัติงาน



กองคลัง

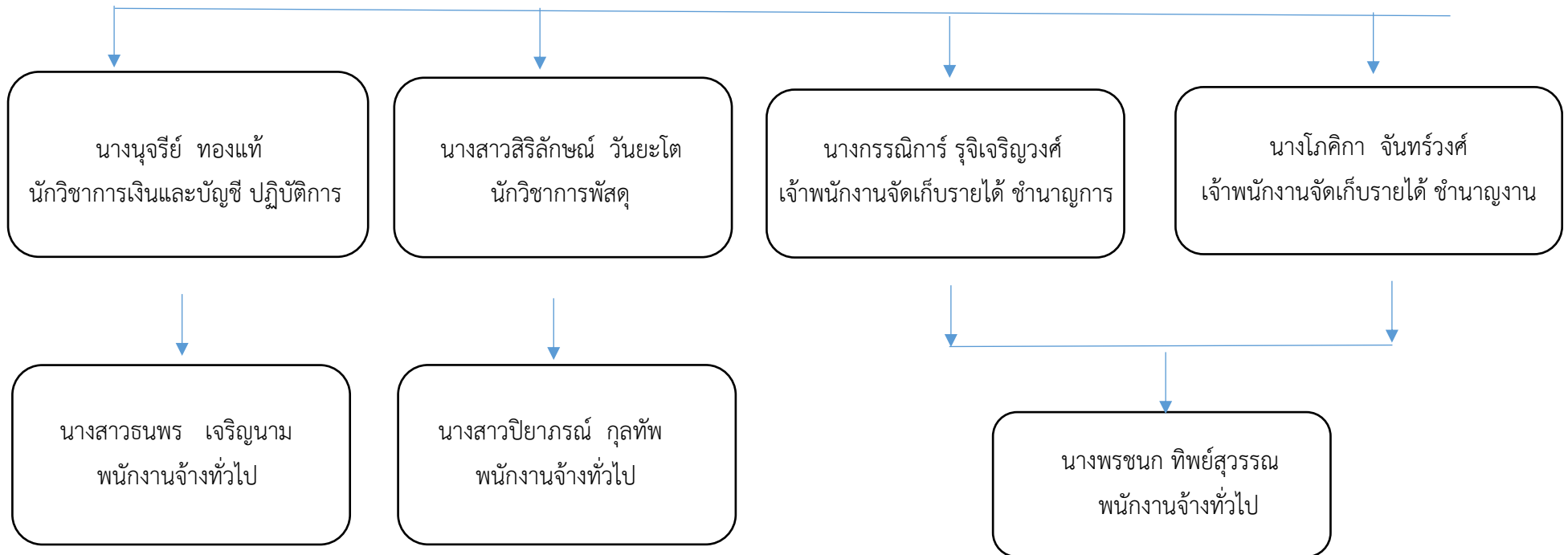
เทศบาลตำบลวังขนาย

อำเภอท่าม่วง จังหวัดกาญจนบุรี

โครงสร้างของกองคลัง

นางอัมพร วัดพ่วง
ผู้อำนวยการกองคลัง

นางสาวทันย์สินี ฉายสีอ่อน
หัวหน้าฝ่ายบริหารงานคลัง



ความสำคัญ

การจัดทำคู่มือการปฏิบัติงาน จัดทำขึ้นเพื่อให้ผู้ปฏิบัติงานด้านการคลัง ทราบขั้นตอนการปฏิบัติงาน และเป็นคู่มือสำหรับศึกษาวิธีการปฏิบัติงานภายใต้ข้อบัญญัติ กฎหมาย ระเบียบ คำสั่ง ที่เกี่ยวข้อง ให้เป็นแนวทางเดียวกันตามภารกิจหน้าที่ความรับผิดชอบ โดยนำคู่มือการปฏิบัติงานเป็นเครื่องมือในการพัฒนาบุคลากร และใช้เป็นแหล่งข้อมูลในการศึกษาหาความรู้ และเป็นแนวทางการปฏิบัติงานได้อย่างถูกต้อง หรือเป็นแหล่งข้อมูลให้บุคคลภายนอกได้ทราบกระบวนการปฏิบัติงานด้านกองคลัง

การจัดทำคู่มือการปฏิบัติงานกองคลัง เทศบาลตำบลวังขนาย นอกจากให้เจ้าหน้าที่ผู้ปฏิบัติงานด้านการคลังใช้เป็นคู่มือปฏิบัติงานแล้วยังเป็นประโยชน์ให้ผู้บริหารใช้ในการควบคุมมาตรฐานการปฏิบัติงานเป็นการเพิ่มประสิทธิภาพ เกิดประสิทธิผลในการบริหารงานการคลัง

วัตถุประสงค์

- เพื่อให้มีคู่มือการปฏิบัติงานที่เป็นมาตรฐานมุ่งสู่การบริหารงานอย่างมีประสิทธิภาพ
- เพื่อเป็นเครื่องมือการเรียนรู้ด้วยตนเองให้ผู้เข้ามาปฏิบัติงานสามารถปฏิบัติงานได้โดยลดการตอบคำถาม ลดเวลาในการสอนงาน ลดข้อผิดพลาดหรือความขัดแย้งที่อาจเกิดขึ้นในการทำงาน และสามารถพัฒนาการทำงานให้เป็นที่มืออาชีพได้
- เพื่อเป็นเครื่องมือที่สำคัญในการปฏิบัติงานสามารถทำความเข้าใจการทำงานได้อย่างเป็นระบบ
- เพื่อให้ผู้บริหารสามารถติดตามผลการปฏิบัติงานได้ทุกขั้นตอน
- เพื่อให้ผู้ปฏิบัติงานไว้อ้างอิงมิให้เกิดความผิดพลาดในการทำงานเป็นการลดข้อผิดพลาดหรือลดความขัดแย้งที่อาจจะเกิดขึ้นจากการปฏิบัติงาน
- เพื่อให้การปฏิบัติงานเป็นมาตรฐานเดียวกัน
- เพื่อเป็นแหล่งข้อมูลให้บุคคลภายนอกสามารถเข้าใจและใช้ประโยชน์จากคู่มือการปฏิบัติงานตรงกับความต้องการในการใช้บริการ

ประโยชน์ของการจัดทำคู่มือการปฏิบัติงาน

- สามารถปฏิบัติงานได้อย่างถูกต้องและรวดเร็วและสามารถทำงานแทนกันได้
- ลดข้อผิดพลาดจากการทำงานที่ไม่เป็นระบบ
- ลดความขัดแย้งที่อาจเกิดขึ้นในการทำงาน
- สามารถทำงานได้อย่างมืออาชีพ
- ลดการตอบข้อซักถาม
- ลดเวลาในการสอน
- สร้างความมั่นใจในการทำงาน

คู่มือการปฏิบัติงานกองคลัง ๒

ขอบเขต

คู่มือการปฏิบัติงานกองคลัง ให้ใช้กับส่วนราชการของ เทศบาลตำบลวังขนาย อำเภอท่าม่วง จังหวัดกาญจนบุรี เพื่อให้ใช้เป็นแนวทางในการปฏิบัติงานและเป็นมาตรฐานเดียวกัน

หน้าที่ความรับผิดชอบ

การปฏิบัติงานด้านการบริหารงานกองคลัง (ผู้อำนวยการกองคลัง) ซึ่งมีลักษณะงานปฏิบัติเกี่ยวกับการกำหนดนโยบาย วางแผน ควบคุม มอบหมายงาน ตรวจสอบ ประเมินผลและรับผิดชอบ การปฏิบัติงานทางด้านการบริหารงานคลังหลายด้าน เช่น งานการคลัง งานการเงินและบัญชี งานการจัดเก็บรายได้ งานรวบรวมข้อมูลสถิติและวิเคราะห์งบประมาณ งานพัสดุ งานธุรการ งานการจัดการเงินกู้ งานจัดระบบงาน งานบริหารงานบุคคล งานตรวจสอบเกี่ยวกับการเบิกจ่าย ปฏิบัติงานเกี่ยวกับการเสนอแนะและให้คำปรึกษาแนะนำ การทำความเห็นและสรุปรายงาน ดำเนินการเกี่ยวกับการอนุญาตที่เป็นอำนาจหน้าที่ของหน่วยงานการคลัง เก็บรักษาทรัพย์สินที่มีค่าขององค์กรปกครองส่วนท้องถิ่น และปฏิบัติหน้าที่อื่นที่เกี่ยวข้องหรือที่ได้รับมอบหมาย

หน้าที่ความรับผิดชอบของตำแหน่ง

ตามมาตรฐานกำหนดตำแหน่งเทศบาล ตำแหน่งผู้อำนวยการกองคลัง (นักบริหารงานคลัง ระดับต้น) ปฏิบัติงานในฐานะหัวหน้าหน่วยงานระดับกองในองค์กรปกครองส่วนท้องถิ่น ขนาดเล็ก หรือในฐานะหัวหน้าฝ่าย ที่มีลักษณะงานเกี่ยวกับการวางแผน บริหารจัดการ อำนาจการ สั่งราชการ มอบหมาย กำกับแนะนำ ตรวจสอบ ประเมินผลงาน ตัดสินใจแก้ไขปัญหาในงานด้านการคลังขององค์กรปกครองส่วนท้องถิ่น ที่มีหน้าที่ความรับผิดชอบ ความยากและคุณภาพของงานค่อนข้างสูงมาก โดยปกครองผู้อยู่ใต้บังคับบัญชาพอสมควร และปฏิบัติหน้าที่อื่นที่ตามที่ได้รับมอบหมาย โดยมีลักษณะงานที่ปฏิบัติในด้านต่างๆ ดังนี้

๑. ด้านแผนงาน

๑.๑ กำหนดวิสัยทัศน์ พันธกิจ ยุทธศาสตร์และเป้าหมายแนวทางการคลัง เพื่อวางแผนและจัดทำแผนงานโครงการในการพัฒนาหน่วยงาน

๑.๒ ร่วมวางแผนงาน/โครงการ หรือแผนการปฏิบัติงาน รวมทั้งเป้าหมายและผลสัมฤทธิ์ของหน่วยงานด้านการคลัง งานการเงินและบัญชี งานงบประมาณ งานการจัดเก็บรายได้และงานการพัสดุหรืองานอื่นๆ ที่เกี่ยวข้อง เพื่อเป็นแบบแผนในการปฏิบัติงานของหน่วยงานให้สามารถปฏิบัติงานได้อย่างมีประสิทธิภาพสูงสุดและสอดคล้องนโยบายและแผนกลยุทธ์

๑.๓ ติดตาม เร่งรัด การดำเนินกิจกรรมต่างๆ ให้เป็นไปตามแผนงาน/โครงการ หรือแผนการปฏิบัติงาน ตลอดจนประเมินผลและรายงานการดำเนินงาน เพื่อให้เป็นไปตามเป้าหมายและผลสัมฤทธิ์ของหน่วยงานตามที่กำหนดไว้

คู่มือการปฏิบัติงานกองคลัง ๓

๑.๔ ร่วมวางแผนทางการศึกษา วิเคราะห์รวบรวมข้อมูลสถิติด้านการเงิน การคลังและงบประมาณ รวมทั้งเสนอแนวทางการปฏิบัติงานหรือระบบงาน เพื่อให้มีการบูรณาการแผนงานกิจกรรม ขั้นตอนสำคัญให้เป็นไปตามเป้าหมายและผลสัมฤทธิ์ของหน่วยงานตามที่กำหนด

๑.๕ ร่วมวางแผนในการจัดทำแผนที่ภาษี จัดทำพัสดุ การเบิกจ่ายเงินประจำไตรมาส เพื่อเพิ่มประสิทธิภาพในการจัดเก็บรายได้ ให้มีพัสดุเพียงพอต่อการใช้งาน และการจ่ายเงินเป็นไปตามงานประมาณรายจ่ายประจำปี

๑.๖ ร่วมวางแผนทางการศึกษา วิเคราะห์ และเสนอแนวทางการปฏิบัติงานหรือระบบงานของหน่วยงานที่สังกัด เพื่อปรับปรุงกระบวนการการทำงานให้มีประสิทธิภาพยิ่งขึ้น ภายใต้ข้อจำกัดทางด้านงบประมาณ บุคลากร และเวลา

๑.๗ วางแผนการใช้จ่ายเงินสะสม และการจ่ายขาดเงินสะสม เพื่อไม่ให้กระทบกับสถานะทางการเงินการคลังขององค์กรปกครองส่วนท้องถิ่น รวมถึงตรวจสอบการดำเนินการใช้จ่ายเงินงบกลาง เงินอุดหนุน เพื่อให้เป็นไปตามระเบียบและหนังสือสั่งการ

๒. ด้านบริหารงาน

๒.๑ จัดระบบงาน และวิธีการปฏิบัติราชการของหน่วยงาน เพื่อเป็นแนวทางการปฏิบัติราชการของเจ้าหน้าที่ในหน่วยงานที่รับผิดชอบ

๒.๒ มอบหมาย กำกับดูแล ตรวจสอบ ติดตาม ให้คำแนะนำ ปรับปรุงแก้ไข ในเรื่องต่างๆ ที่เกี่ยวข้องกับภารกิจของหน่วยงาน เพื่อให้การปฏิบัติงานบรรลุเป้าหมายและผลสัมฤทธิ์ตามที่กำหนดไว้

๒.๓ พิจารณออนุมัติ อนุญาตการดำเนินการต่างๆ ตามภารกิจที่หน่วยงานรับผิดชอบ เพื่อให้บรรลุเป้าหมายและผลสัมฤทธิ์ตามที่กำหนด

๒.๔ จัดระบบการติดตาม ประเมินผลการปฏิบัติงาน ตลอดจนวิเคราะห์ผลดี ผลกระทบปัญหาอุปสรรค เพื่อให้การสนับสนุนหรือทำการปรับปรุงแก้ไข

๒.๕ ร่วมกำหนดรายจ่ายของหน่วยงานเพื่อให้เกิดการประหยัดและคล่องตัวในการปฏิบัติงานโดยทั่วไปขององค์กรปกครองส่วนท้องถิ่น

๒.๖ ควบคุมดูแล ตรวจสอบ ติดตาม ให้คำแนะนำ วิเคราะห์ ทำความเห็นและตรวจสอบงานการคลังหลายด้านเช่น งานการคลัง งานการเงินและบัญชี งานการจัดเก็บรายได้ งานรวบรวมข้อมูลสถิติและวิเคราะห์งบประมาณ งานพัสดุ งานจัดการเงินกู้ งานรับรองสิทธิ งานเบิกเงินงบประมาณ งานควบคุมการเบิกจ่าย งานการเก็บรักษาทรัพย์สินที่มีค่าและหลักฐานแทนตั้งเงินเป็นต้น เพื่อควบคุมการดำเนินงานให้มีประสิทธิภาพ ถูกต้องและเป็นไปตามกฎระเบียบสูงสุด

๒.๗ ควบคุมดูแล ตรวจสอบและจัดทำรายงานการเงินการบัญชีต่างๆ รายงานการปฏิบัติงาน รายงานประเมินผลการใช้จ่ายงบประมาณ หรือรายงานอื่นๆ ที่เกี่ยวข้อง เพื่อให้เป็นไปตามแนวทางที่กำหนดไว้อย่างตรงเวลา

๒.๘ ควบคุมดูแลการดำเนินการให้มีการชำระภาษีและค่าธรรมเนียมต่างๆ อย่างทั่วถึงเพื่อให้สามารถเก็บรายได้ตามเป้าหมายที่ตั้งไว้อย่างมีประสิทธิภาพสูงสุด

๒.๙ ตรวจสอบการเบิกจ่ายวัสดุครุภัณฑ์ การจัดซื้อและการจัดจ้างเพื่อให้การดำเนินการเป็นไปอย่างถูกต้องตามกฎระเบียบและมีประสิทธิภาพสูงสุด

คู่มือการปฏิบัติงานกองคลัง ๔

๒.๑๐ ควบคุมและตรวจจ่ายเงินตามฎีกา หรือควบคุมการขอเบิกเงิน การนำส่งเงิน และการนำส่งเงินไปสำรองจ่าย เพื่อให้เป็นไปตามกฎระเบียบอย่างถูกต้องและเหมาะสมมีประสิทธิภาพสูงสุด

๒.๑๑ วิเคราะห์ และเสนอข้อมูลทางด้านการคลัง การเงิน การบัญชีและงบประมาณเพื่อนำไปประกอบการพิจารณาปรับปรุงแก้ไขปัญหาการปฏิบัติงานขององค์กรปกครองส่วนท้องถิ่น

๒.๑๒ ติดต่อประสานงานกับหน่วยงานหรือองค์กรภาครัฐ เอกชน และบุคคลที่เกี่ยวข้องเพื่อให้เกิดความร่วมมือหรือบูรณาการงานให้เกิดผลสัมฤทธิ์และเป็นประโยชน์ต่อประชาชน.

๒.๑๓ ตอบปัญหา ชี้แจงและดำเนินการเป็นกรรมการตามภารกิจที่ได้รับมอบหมาย เช่น เป็นกรรมการรักษาเงิน เป็นกรรมการตรวจการจ้างเป็นกรรมการตรวจรับพัสดุ ฯลฯ เป็นต้น เพื่อควบคุมให้ภารกิจดังกล่าวเป็นไปตามวัตถุประสงค์ที่กำหนดไว้อย่างมีประสิทธิภาพสูงสุด

๓. ด้านการบริหารงานทรัพยากรบุคคล

๓.๑ จัดระบบงานและอัตรากำลังเจ้าหน้าที่ในหน่วยงานให้สอดคล้องกับภารกิจ ปริมาณงานและงบประมาณเพื่อให้ปฏิบัติราชการเกิดประสิทธิภาพ และความคุ้มค่า

๓.๒ ติดตามและประเมินผลงานของเจ้าหน้าที่ในบังคับบัญชา เพื่อให้การปฏิบัติงานสอดคล้องกับวัตถุประสงค์ของหน่วยงานและบรรลุเป้าหมายและผลสัมฤทธิ์ตามที่กำหนดไว้ .

๓.๓ ให้คำปรึกษาแนะนำ ปรับปรุงและพัฒนาการปฏิบัติงานของเจ้าหน้าที่ในบังคับบัญชา ให้มีความสามารถและสมรรถนะที่เหมาะสมกับงานที่ปฏิบัติ

๓.๔ จัดรูปแบบและวางแนวทางการปฏิบัติราชการของบุคลากรในหน่วยงานให้มีความเหมาะสมและมีความยืดหยุ่นต่อการปฏิบัติงาน โดยกำหนดหรือมอบอำนาจให้เจ้าหน้าที่ที่มีลักษณะงานสอดคล้องหรือเกื้อกูลกัน สามารถปฏิบัติงานแทนกันได้ทุกตำแหน่ง เพื่อให้การดำเนินงานเกิดความคล่องตัวและมีความต่อเนื่อง

๓.๕ สอนงาน พัฒนาการปฏิบัติงาน ฝึกอบรมหรือถ่ายทอดความรู้แก่ผู้บังคับบัญชา เพื่อพัฒนาเจ้าหน้าที่ในหน่วยงานที่กำกับให้มีความเชี่ยวชาญและสามารถปฏิบัติให้เกิดประโยชน์แก่หน่วยงานอย่างยั่งยืน

๔. ด้านบริหารทรัพยากรและงบประมาณ

๔.๑ กำหนดนโยบายและวางแผนการใช้ทรัพยากรและงบประมาณของหน่วยงาน เพื่อให้สอดคล้องกับนโยบาย พันธกิจ และเป็นไปตามเป้าหมายขององค์กรปกครองส่วนท้องถิ่น

๔.๒ ติดตาม ตรวจสอบการใช้ทรัพยากรและงบประมาณ เพื่อให้เกิดประสิทธิภาพ ความคุ้มค่า และเป็นไปตามเป้าหมายและผลสัมฤทธิ์ตามที่กำหนดไว้

๔.๓ ควบคุม ติดตาม ตรวจสอบ การดำเนินการเกี่ยวกับงบประมาณการเงิน การคลัง และวัสดุ ครุภัณฑ์ เกิดประสิทธิภาพ ความคุ้มค่า และเป็นไปตามเป้าหมาย และผลสัมฤทธิ์ที่กำหนด

คู่มือการปฏิบัติงานกองคลัง ๕

๔.๔ ร่วมหรือวางแผนและประสานกิจกรรมให้มีการใช้ทรัพยากรของหน่วยงานที่รับผิดชอบทั้งด้านงบประมาณ อาคารสถานที่และอุปกรณ์ในการทำงาน เพื่อให้การทำงานเกิดประสิทธิภาพคุ้มค่า และบรรลุเป้าหมายขององค์กรปกครองส่วนท้องถิ่นที่สังกัด โดยอาจพิจารณานำงบประมาณที่ได้รับจัดสรรมาดำเนินการและใช้จ่ายร่วมกัน

หน้าที่ความรับผิดชอบของกองคลังเทศบาลตำบลวังขนาย

๑. ควบคุมการตรวจสอบการรับเงินทุกประเภท ให้ถูกต้องตามข้อบัญญัติงบประมาณรายจ่ายและระเบียบหนังสือสั่งการที่เกี่ยวข้องพร้อมทั้งเร่งรัดการจัดเก็บให้เป็นไปตามเป้าหมาย
๒. ควบคุมตรวจสอบการเบิกจ่ายเงินทุกประเภทให้ถูกต้องตามข้อบัญญัติงบประมาณรายจ่ายและระเบียบหนังสือสั่งการที่เกี่ยวข้อง
๓. ควบคุมตรวจสอบการจัดซื้อ จัดจ้างให้ถูกต้องตามระเบียบของทางราชการ
๔. ตรวจสอบการจัดทำรายงานต่างๆ ให้ถูกต้องครบถ้วนตรงตามกำหนดเวลา เป็นไปตามระเบียบที่กำหนด
๕. ตรวจสอบการโอนเงินงบประมาณรายจ่ายให้ถูกต้องเป็นไปตามระเบียบ
๖. จัดทำงบประมาณรายจ่ายกองคลัง และตรวจข้อมูลรายจ่ายเพื่อประกอบในการจัดทำงบประมาณของเทศบาล
๗. ควบคุมรับผิดชอบและตรวจสอบการดำเนินงานของพนักงานและพนักงานจ้างกองคลังให้ปฏิบัติงานด้วยความเรียบร้อยถูกต้องตามระเบียบของทางราชการ
๘. จัดทำแผนการใช้จ่ายเงินตามระเบียบการเบิกจ่ายเงิน
๙. ควบคุมการจัดทำบัญชีด้วยระบบคอมพิวเตอร์ (e-LAAS) ให้ถูกต้องเป็นไปตามระเบียบ การกระทรวงมหาดไทยว่าด้วยการรับเงินฯ ทั้ง ๔ ระบบ
๑๐. จัดทำรายงานเงินสะสมและเงินทุนสำรองเงินสะสม ณ วันสิ้นเดือนมีนาคมและกันยายน ตามแบบรายงานที่กรมส่งเสริมการปกครองส่วนท้องถิ่นกำหนด ส่งให้สำนักส่งเสริมการปกครองส่วนท้องถิ่นจังหวัดตรวจสอบ แล้วรายงานให้ผู้ว่าราชการจังหวัดทราบภายในเดือนเมษายนและตุลาคมของทุกปี
๑๑. ควบคุมและเบิกจ่ายในระบบ GFMIS
๑๒. ควบคุมและเร่งรัดให้มีการชำระหนี้
๑๓. ควบคุมและจัดทำรายงานแสดงรายรับรายจ่ายและงบทดลองเป็นรายเดือนเสนอปลัดเทศบาลตำบลวังขนาย เพื่อเสนอนายกเทศมนตรีตำบลวังขนาย เพื่อทราบในฐานะผู้บังคับบัญชา
๑๔. จัดทำงบแสดงฐานะการเงินและงบอื่นๆ ตามแบบที่กรมส่งเสริมการปกครองส่วนท้องถิ่นกำหนด เพื่อส่งให้สำนักงานตรวจเงินแผ่นดินภูมิภาคตรวจสอบภายใน ๙๐ วัน และส่งสำเนาให้นายอำเภอ
๑๕. จัดทำรายงานแสดงผลการดำเนินงานตามที่กรมส่งเสริมการปกครองส่วนท้องถิ่นกำหนดเพื่อนำเสนอผู้บริหารท้องถิ่นและประกาศสำเนารายงานโดยเปิดเผยให้ประชาชนทราบทุกสามเดือน
๑๖. ตรวจสอบการโอนเงินงบประมาณรายจ่ายให้ถูกต้องเป็นไปตามระเบียบ

คู่มือการปฏิบัติงานกองคลัง ๖

๑๗. จัดทำงบประมาณรายจ่ายของกองคลังและตรวจสอบข้อมูลรายจ่ายเพื่อประกอบผลการจัดทำงบประมาณของเทศบาล

๑๘. รวบรวมข้อมูลรายงานการเงินและสถิติต่างๆ ของทุกหน่วยงานเพื่อให้ประกอบการคำนวณขอตั้งงบประมาณเสนอต่อเจ้าหน้าที่งบประมาณ

๑๙. ควบคุมตรวจสอบการดำเนินการจัดซื้อ-จัดจ้างให้ถูกต้องตามระเบียบของทางราชการ

๒๐. ควบคุมและรับผิดชอบในการจัดทำแผนจัดหาพัสดุ และแผนการปฏิบัติงานจัดซื้อจัดจ้างให้ถูกต้อง พร้อมทั้งรายงานให้สำนักงานตรวจเงินแผ่นดินตามกำหนดเวลา

๒๑. ควบคุมการดำเนินการจัดซื้อจัดจ้างในระบบกรมบัญชีกลาง (Electronic Government Procurement : e-GP)

๒๒. ควบคุมการดำเนินการจัดซื้อจัดจ้างในระบบ (e-plne) ระบบสารสนเทศเพื่อวางแผนประเมินขององค์กรปกครองส่วนท้องถิ่น

๒๓. ควบคุมการปิด-ปลดประกาศสอบราคา

๒๔. ปฏิบัติงานอื่นๆ ตามที่ผู้บังคับบัญชามอบหมายและให้เป็นไปตามระเบียบและหนังสือสั่งการอื่นๆที่เกี่ยวข้องเป็นปัจจุบัน

งานการเงินและบัญชี รับผิดชอบงาน ดังนี้

๑. วิเคราะห์งบประมาณการเงินและบัญชี

๒. ควบคุมการตรวจสอบการรับเงินทุกประเภทให้ถูกต้องตามข้อบัญญัติงบประมาณรายจ่ายและระเบียบหนังสือสั่งการที่เกี่ยวข้อง

๓. ควบคุมการตรวจสอบการเบิกจ่ายเงินทุกประเภทให้ถูกต้องตามข้อบัญญัติงบประมาณรายจ่ายและระเบียบหนังสือสั่งการที่เกี่ยวข้องให้เป็นไปตามหมวด แผนงาน

๔. ตรวจสอบการจัดทำรายงานต่างๆ ให้ถูกต้องครบถ้วนตรงตามกำหนดเวลาเป็นไปตามระเบียบที่กำหนด เช่น งบทดลองประจำเดือน สถิติการคลัง รายรับรายจ่าย เสนอปลัดเทศบาลตำบล ว่าง นาย เพื่อนำเสนอให้ผู้บริหารทราบ

๕. ควบคุมการจัดทำบัญชีโดยระบบคอมพิวเตอร์ (e-laas) ให้ถูกต้องเป็นไปตามระเบียบด้านระบบ คือ ระบบงบประมาณ ระบบรายรับ ระบบรายจ่าย ระบบบัญชี ให้ตรงกับการบัญชีด้วยระบบมือ

๖. ตรวจสอบทะเบียนเงินยืมและเร่งรัดให้ส่งใช้เงินยืมภายในกำหนด

๗. จัดทำรายงานเงินสะสมและเงินทุนสำรองเงินสะสม ณ วันสิ้นเดือนมีนาคมและกันยายนตามแบบรายงานที่กรมส่งเสริมการปกครองส่วนท้องถิ่น กำหนดส่งให้สำนักงานส่งเสริมการปกครองส่วนท้องถิ่นจังหวัดตรวจสอบแล้วรายงานให้ผู้ว่าราชการจังหวัดทราบภายในเดือนเมษายนและตุลาคมของทุกปี

๘. ควบคุมการตรวจสอบการเบิกจ่ายเงินในระบบ GFMS

๙. จัดทำงบแสดงฐานะการเงินและงบอื่นๆ ตามแบบที่กรมส่งเสริมการปกครองส่วนท้องถิ่นกำหนดเพื่อให้สำนักงานตรวจเงินแผ่นดินภูมิภาคตรวจสอบและส่งสำเนาให้อำเภอ

คู่มือการปฏิบัติงานกองคลัง ๗

๑๐. จัดทำรายงานสถานะการเงินประจำวันตามแบบที่กรมส่งเสริมการปกครองส่วนท้องถิ่นกำหนดเป็นประจำทุกวันที่มีการรับจ่าย

๑๑. จัดทำแผนการใช้จ่ายเงินตามระเบียบการเบิกจ่ายเงิน
๑๒. ตรวจสอบฎีกาเบิกจ่ายเงินตามงบประมาณและนอกงบประมาณ
๑๓. จัดทำรายงานจัดทำเช็คและเขียนเช็คเสนอผู้บังคับบัญชาอนุมัติ
๑๔. จ่ายเงินให้แก่เจ้าหน้าที่ตามรายงานการจัดทำเช็คพร้อมทั้งตรวจสอบใบสำคัญรับเงิน
๑๕. จัดทำสมุดเงินสตรับและใบผ่านรายการบัญชีมาตรฐาน ๑
๑๖. จัดทำบัญชีแยกประเภท
๑๗. จัดทำรายงานประจำเดือน - ประจำปีเสนอผู้บังคับบัญชาตามกำหนดเวลา
๑๘. จัดทำงบกระทบยอดเงินฝากธนาคารทุกเดือน
๑๙. จัดทำบัญชีการจ่ายเงินเดือน ค่าจ้าง ค่าตอบแทน ประจำเดือน
๒๐. จัดทำทะเบียนรายจ่ายตามงบประมาณและทะเบียนเงินนอกงบประมาณ
๒๑. จัดทำสมุดเงินสตรับและใบผ่านรายการบัญชีมาตรฐาน ๒
๒๒. จัดเก็บฎีกาและตรวจสอบฎีกาที่เบิกจ่ายแล้วให้ถูกต้องครบถ้วน
๒๓. จัดทำเอกสารเกี่ยวกับการนำส่งเงินประกันสังคม
๒๔. จัดทำเอกสารเกี่ยวกับภาษีหัก ณ ที่จ่าย ส่งสรรพากรประจำเดือน
๒๕. ปฏิบัติงานอื่นตามที่คุณบังคับบัญชามอบหมาย
๒๖. จัดทำใบผ่านรายการบัญชีมาตรฐานบัญชีภาครัฐ
๒๗. จัดทำทะเบียนรายรับ
๒๘. ลงรับฎีกาเบิกจ่ายเงินของทุกกอง
๒๙. จัดทำฎีกาเงินเดือนของผู้บริหาร พนักงาน และพนักงานจ้าง

งานจัดเก็บรายได้ รับผิดชอบงาน ดังนี้

๑. วิเคราะห์งานจัดเก็บรายได้ประจำเดือนและเสนอแนะปรับปรุงการจัดเก็บรายได้ของเทศบาลตำบลวังขนาย
๒. งานพิจารณาปรับปรุงหลักเกณฑ์การประเมินและกำหนดค่ารายปีของภาษีที่ดินและสิ่งปลูกสร้าง
๓. งานวางแผนและจัดเก็บรายได้และการแก้ไขปัญหาและอุปสรรคในการจัดเก็บรายได้
๔. งานวางแผนและโครงการที่เกี่ยวข้องกับการจัดหารายได้ของเทศบาลตำบลวังขนาย
๕. ควบคุมดูแลการดำเนินการให้มีการชำระภาษีและค่าธรรมเนียมต่างๆ อย่างทั่วถึง เพื่อให้สามารถเก็บรายได้ตามเป้าหมายที่ตั้งไว้อย่างมีประสิทธิภาพ
๖. ควบคุมการรับเงินทุกประเภทให้เป็นไปตามข้อบัญญัติงบประมาณรายจ่ายและระเบียบหนังสือสั่งการที่เกี่ยวข้อง พร้อมทั้งควบคุมการตรวจสอบแหล่งที่มาของรายได้พร้อมทั้งเร่งรัดการจัดเก็บให้เป็นไปตามเป้าหมาย
๗. ตรวจสอบและรับเงินตามใบส่งประจำวันให้ถูกต้องและนำเงินฝากธนาคารทุกวันทำการพร้อมทั้งตรวจสอบใบสำคัญใบนำส่ง

คู่มือการปฏิบัติงานกองคลัง ๘

๘. ควบคุมการจัดเก็บใบเสร็จรับเงินและเอกสารการรับเงินที่ใช้แล้วและใช้ให้เป็นปัจจุบัน
๙. ควบคุมและรับผิดชอบตรวจสอบงานผลประโยชน์และงานแผนที่ภาษี
๑๐. จัดทำใบนำส่งเงินประจำวันในส่วนที่รับผิดชอบทุกวันที่มีการรับเงิน
๑๑. รับผิดชอบการรับเงินอุดหนุนทุกประเภทจากจังหวัดและหน่วยงานที่เกี่ยวข้อง
๑๒. จัดทำและบันทึกรายรับเงินสดตลอดจนบันทึกรายการต่างๆ ที่เกี่ยวข้องด้วยระบบคอมพิวเตอร์ตามที่กรมส่งเสริมฯ กำหนด
๑๓. รับผิดชอบควบคุมตรวจสอบการเก็บค่าธรรมเนียมขยะมูลฝอยให้ถูกต้องตามทะเบียนคุมผู้ชำระให้เป็นปัจจุบัน
๑๔. ติดต่อคัดลอกข้อมูลที่ดินจากสำนักงานที่ดิน
๑๕. จัดทำทะเบียนคุมผู้ชำระค่าธรรมเนียมขยะมูลฝอยให้ครบถ้วนเป็นปัจจุบัน
๑๖. จัดเก็บค่าธรรมเนียมขยะมูลฝอยให้ครบถ้วนเป็นปัจจุบันพร้อมทั้งสำรวจผู้ที่อยู่ในข่ายต้องชำระค่าธรรมเนียมให้ชำระค่าธรรมเนียม
๑๗. สำรวจแหล่งรายได้ภาษีที่ดินและสิ่งปลูกสร้าง ภาษีป้าย
๑๘. จัดเตรียมเอกสารยื่นแบบแสดงรายการเพื่อชำระภาษีที่ดินและสิ่งปลูกสร้าง ภาษีป้าย และแบบพิมพ์ต่างๆ ที่เกี่ยวข้องในการจัดเก็บภาษี
๑๙. บันทึกทะเบียนคุมผู้ชำระภาษีที่ดินและสิ่งปลูกสร้าง ภาษีป้าย ให้เป็นปัจจุบัน
๒๐. จัดทำทะเบียนคุมผู้ชำระภาษี (ผท.๕) ให้ถูกต้องและเป็นปัจจุบัน
๒๑. จัดทำรายงานต่างๆ เกี่ยวกับแผนที่ภาษีส่งจังหวัดและกรมส่งเสริมการปกครองส่วนท้องถิ่น

งานพัสดุ รับผิดชอบงาน ดังนี้

๑. รับผิดชอบและดำเนินการจัดซื้อ – จัดจ้าง ซ่อมแซมและบำรุงรักษาทรัพย์สินตลอดจนการจำหน่ายทรัพย์สินและดำเนินการอื่นๆ ที่เกี่ยวข้องให้ถูกต้องตามระเบียบและหนังสือสั่งการที่กำหนด
๒. รับผิดชอบในการจัดทำแผนจัดหาพัสดุ และแผนการปฏิบัติการจัดซื้อ จัดจ้างถูกต้องพร้อมทั้งรายงานส่งให้สำนักงานตรวจเงินแผ่นดินตามกำหนดเวลา
๓. จัดทำรายงานเกี่ยวกับการปฏิบัติตามพระราชบัญญัติข้อมูลข่าวสารทางราชการ (แบบ สสร.๑) ส่งอำเภอทุกเดือน
๔. จัดทำทะเบียนทรัพย์สินและออกเลขพัสดุให้ถูกต้องเป็นปัจจุบัน
๕. จัดทำทะเบียนเงินประกันสังคมพร้อมทั้งตรวจสอบกำหนดคืนหลักประกันให้เป็นปัจจุบัน
๖. จัดทำรายละเอียดทรัพย์สินประจำปี
๗. จัดทำและบันทึกดำเนินการจัดซื้อ จัดจ้าง ด้วยระบบบัญชีคอมพิวเตอร์ที่กรมส่งเสริมการปกครองส่วนท้องถิ่น กำหนด
๘. จัดทำและบันทึกการดำเนินการจัดซื้อ จัดจ้างภาครัฐด้วยอิเล็กทรอนิกส์ (Electronic Government Procurement : e-GP)
๙. จัดส่งข้อมูลสัญญาซื้อขายตั้งแต่ ๑๐๐,๐๐๐ บาท ขึ้นไป ให้สรรพากรอำเภอท่าม่วง พื้นที่จังหวัดภายใน วันที่ ๑๐ ของเดือนถัดไป

คู่มือการปฏิบัติงานกองคลัง ๙

๑๐. รับผิดชอบในการรายงานผลการจัดซื้อจัดจ้างประจำทุกเดือนและรายไตรมาส
 ๑๑. ตรวจสอบโครงการคืนหลักประกันสัญญา
 ๑๒. จัดพิมพ์เอกสารการจัดซื้อ จัดจ้างซ่อมแซมและบำรุงรักษาทรัพย์สินของเทศบาลให้ถูกต้องตามระเบียบและหนังสือสั่งการกำหนด
 ๑๓. ลงทะเบียนคุมพัสดุของทุกกองและจัดทำดอกสารคุมหลักฐานการจัดซื้อ จัดจ้างส่งให้เพื่อทำการเบิกจ่าย
 ๑๔. จัดเตรียมเอกสารสอบราคา ประกวดราคา เพื่อขยายแบบให้ผู้สนใจซื้อเอกสาร
 ๑๕. จัดทำและบันทึกการดำเนินการจัดซื้อจัดจ้างด้วยระบบคอมพิวเตอร์และระบบ e-GP
 ๑๖. จัดทำทะเบียนคุมรักษารถยนต์ส่วนบุคคล
-

พระราชบัญญัติ

๑. พระราชบัญญัติการจัดซื้อจัดจ้างและการบริหารพัสดุภาครัฐ พ.ศ. ๒๕๖๐
๒. พระราชบัญญัติวินัยการเงินการคลังของรัฐ พ.ศ. ๒๕๖๑
๓. พระราชบัญญัติวิธีการงบประมาณ พ.ศ. ๒๕๖๑
๔. พระราชบัญญัติภาษีที่ดินและสิ่งปลูกสร้าง พ.ศ. ๒๕๖๒
๕. ระเบียบกระทรวงมหาดไทยว่าด้วยการใช้และรักษารถยนต์ขององค์กรปกครองส่วนท้องถิ่น ๒๕๔๘
๖. ระเบียบกระทรวงมหาดไทยว่าด้วยค่าใช้จ่ายในการฝึกอบรม และการเข้ารับการฝึกอบรมของเจ้าหน้าที่ท้องถิ่น พ.ศ. ๒๕๕๗
๗. ระเบียบกระทรวงมหาดไทยว่าด้วยการเบิกจ่ายค่าใช้จ่ายในการจัดงาน การจัดการแข่งขันกีฬาและการส่งนักกีฬาเข้าร่วมการแข่งขันกีฬาขององค์กรปกครองส่วนท้องถิ่น พ.ศ. ๒๕๕๙
๘. ระเบียบกระทรวงการคลัง ว่าด้วยการจัดซื้อจัดจ้างและการบริหารพัสดุภาครัฐ พ.ศ. ๒๕๖๐
๙. ระเบียบกระทรวงมหาดไทยว่าด้วยการเบิกจ่ายค่าวัสดุเครื่องแต่งกายของเจ้าหน้าที่ท้องถิ่น พ.ศ. ๒๕๖๐
๑๐. ระเบียบกระทรวงมหาดไทยว่าด้วยการรับเงิน การเบิกจ่ายเงิน การฝากเงิน การเก็บรักษาเงิน และการตรวจเงินขององค์กรปกครองส่วนท้องถิ่น ๒๕๖๖
๑๑. ระเบียบกระทรวงมหาดไทยว่าด้วยค่าใช้จ่ายในการเดินทางไปราชการของเจ้าหน้าที่ท้องถิ่น พ.ศ. ๒๕๖๖ และแก้ไขเพิ่มเติม จนถึงปัจจุบัน (ฉบับที่ ๔) พ.ศ. ๒๕๖๑
๑๒. ระเบียบกระทรวงมหาดไทยว่าด้วยค่าใช้จ่ายในการจัดทำประกันภัยทรัพย์สินขององค์กรปกครองส่วนท้องถิ่น พ.ศ. ๒๕๖๒
๑๓. ระเบียบกระทรวงมหาดไทยว่าด้วยค่าเช่าบ้านของข้าราชการส่วนท้องถิ่น พ.ศ. ๒๕๔๘ ถึงแก้ไขเพิ่มเติม (ฉบับที่ ๔)
๑๔. กฎหมายกำหนดหลักเกณฑ์เกี่ยวกับผู้ที่มีสิทธิขอขึ้นทะเบียนผู้ประกอบการ พ.ศ. ๒๕๖๐

